



● Få faglig støtte
ved din egen forening

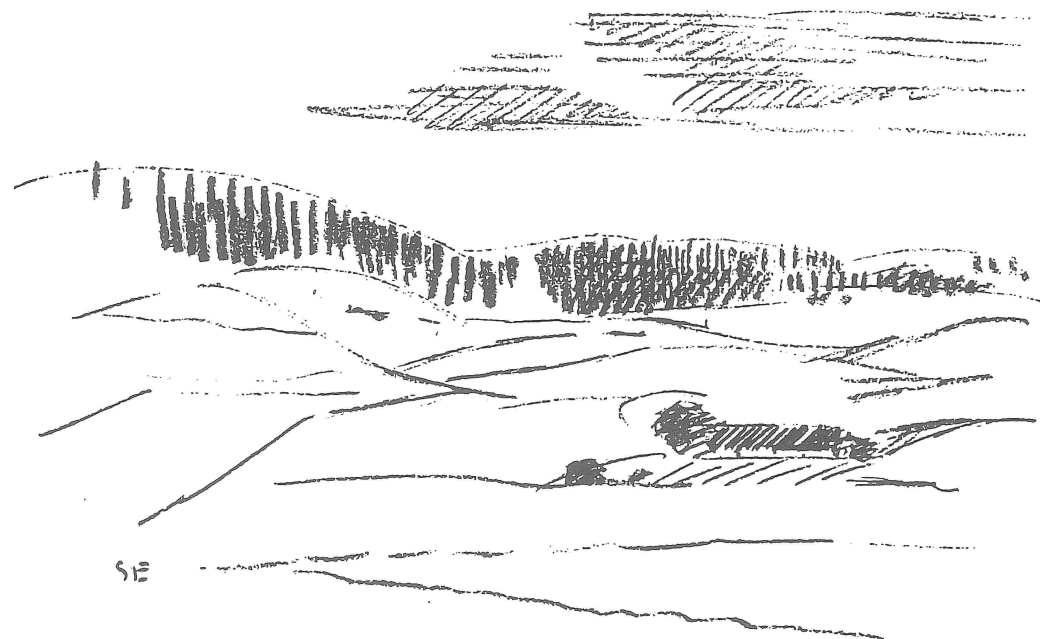
- Skovbrugsfaglig rådgivning
- Entreprenørvirksomhed
- Nyanlæg og levering af planter
- Salg af råtræ og pyntegrønt
- Skovadministration



Vendsyssel
Skovdyrkerforening
98 86 10 20



sparekassen
nordjylland



HAMMER BAKKER - *Nyt*

1992, ÅRGANG 2, NR. 2

HAMMER BAKKER - *Nyt*

1992, ÅRGANG 2, NR. 2

Redaktion: Arne Neergaard Jacobsen.

Kære læsere!

Velkommen til det 4. eksemplar af vort uprøstentive tidsskrift. En for alle lodsejere meget vedkommende ting er sket siden sidst: den 1. juli trådte den nye "Naturbeskyttelseslov" i kraft. Hvad det betyder for medlemmerne i Lodsejersammenslutningen redegør vor formand for i dette nummer.

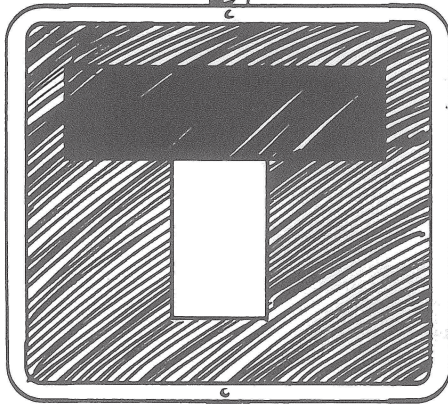
"Kunstnere i Hammer Bakker" er tidligere beskrevet i en Stiftstidende-kronik af William Jessen. I dette nummer følges den op af en senere artikel af maleren Renal Bache. Den er illustreret med en af hans egne tegninger af maleren Schlichtkrulls atelier, hvor nu maleren Sheena Villadsen bor og arbejder. Med stor velvilje har Sheena Villadsen ladet os bringe nogle af hendes egne tuschtegninger med motiver fra bakkerne.

Bestyrelsen har besluttet at udvide aktiviteterne for medlemmerne med en årlig sammenkomst udover generalforsamlingen. I år bliver det ved en høstfest tirsdag den 25. august kl. 19.00 - nærmere program udsendes sammen med dette blad.

A.N.J.

Formand:
Advokat Tage Kragbak
Vesterbæk 45
9310 Vodskov.
Tlf. privat: 98 29 69 99
Tlf. kontor: 98 16 16 00

Kasserer:
Arkitekt Jens Anderberg
Kinnerupgård
Sæbyvej
9310 Vodskov.
Tlf. 98 28 63 63.



*Det er nemmere
at skyde genvej*

når man er lokal.

Vi behøver ikke at tage de store omveje.
Vi er lokale og ta'r altid den korteste vej.

Din personlige bankrådgiver kender dine forhold og lokalsamfundets muligheder, og finder nemmere den rigtige løsning.
Hos os skal du ikke vente på en godkendelse fra et fjernt kontor.

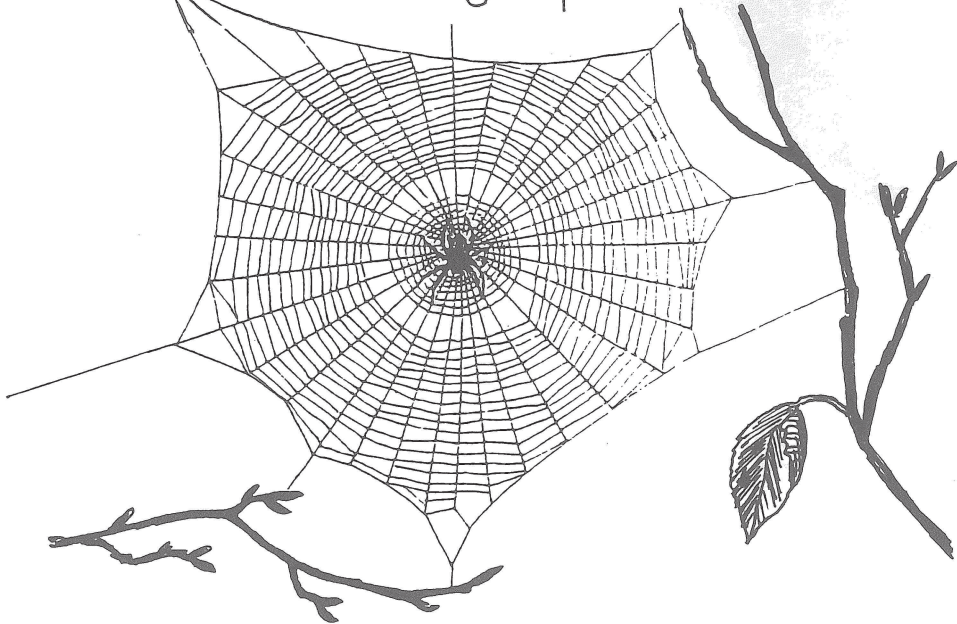
Den lokale bank finder en genvej for dig.

 **Nørresundby Bank**

- den lokale bank

Edderkopper

- er smukke og spændende!



Nu er det højsæson for edderkopper. "Adder", siger nogle med en gysen ned ad ryggraden, men efter min mening er edderkopper virkelig smukke, sympatiske og interessante dyr med en omhu i yngelplejen, som er større end den, mange mennesker udviser.

I Danmark findes godt 370 arter af edderkopper, hvoraf mange er repræsenteret i Hammer Bakker. Mest lægger vi mærke til hjulspindernes kunstfærdige fangstnet, og blandt disse er korsedderkoppen nok den mest kendte. Dens net kan blive ret anseeligt, - op til 50 cm. i højden og 40 cm. i bredden. Til et net af denne størrelse anvendes henved 15 m. almindelig spindtråd og over 60 m. klæbrig fangtråd. Alene konstruktionen af rammen til nettet må kunne imponere enhver brobygger i menneskeverdenen. Dertil kommer så radiærtrådene, som også er almindelig spindtråd (silke), og til sidst den klæbrige og elastiske fangtråd som en spiral over radierne. Hver morgen ved solopgang fjerner edderkoppen radier og fangspirals fra rammetrådene, der kan benyttes i længere tid, og et nyt net spindes. Prøv at se på korsedderkoppen med nye friske øjne og bliv imponeret. At de så oven i købet skaffer os af med myriader af irriterende myg og fluer, må da medvirke til, at vi ser på edderkopperne med stor sympati.

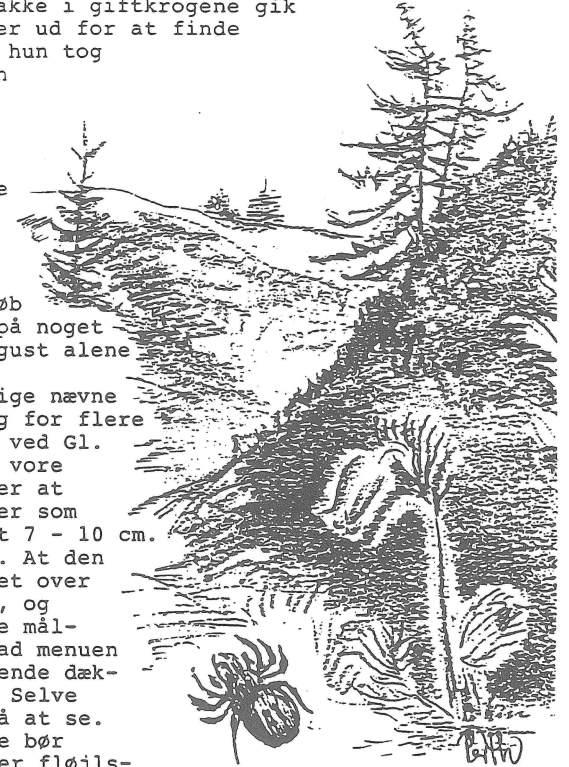
Læg også mærke til Lipyphias hængekøjenet, der nu kan ses i næsten hver busk og hvert træ. Særlig smukt tager nettet sig ud, når det ses mod lyset i en mørk granskov. Det består af et tæppe, som er udstrakt vandret mellem nogle grene. Dette tæppe er vævet af tæt, hvid silke. Det er klæbrigt på oversiden, så det kan fastholde de insekter, der falder ned i det. Over tæppet findes spærrevævet, der består af et virvar af tråde i alle retninger. Når et insekt flyver ind i dette net, kan det ikke undgå at støde mod nogle af trådene, og efter talrige sammenstød ender insektet på det klæbrige tæppe, hvor det bliver et let bytte for edderkoppen.



Der findes også edderkopper, som fanger deres bytte ved ærlig jagt. De nedlægger byttet i løb og spring. En repræsentant for disse er *Pisaura mirabilis*, som jeg et efterår fandt i Paradisdalen siddende uden på sit ammespind, og inde i spindet myldrede flere hundrede baby-edderkopper rundt. *Pisaura* bliver 13 mm. lang. Den er lysebrun med en lys midterlinje på forkroppen og to mørkere bånd på bagkroppen. Den er lang, slank og tilspidset bagtil. Det var en hun, som sad og vogtede sin yngel, og vogtede er det rette ord. Da jeg med en finger ville få hende over i solsiden for at fotografere, susede hun rundt på spindet, men blev der for at forsvare ungerne. Forhistorien er som følger. I lyngen på Kællingbjerg sad i slutningen af maj måned en *Pisaura*-han og fik lyst til en hun. Men der skulle forberedelser til. Først spandt han et lille, trekantet spind, hvorpå han lagde sin sæd og derefter fyldte den i sine hule palper. Så gik han på jagt og dræbte en flue, som han omhyldede med silke til en fin pakke. Med denne pakke i giftkrogene gik han så på sine otte frierfødder ud for at finde den udkårne. Det lykkedes, og hun tog imod gaven som tegn på, at han måtte, så han anbragte sin ene palpe i hendes kønsåbning og overførte sæden. Da han var færdig med dette gav hun ham pakken tilbage. Han friede påny og overlod hende galant den samme flue, hvorefter han brugte den anden palpe, og først nu delikaterede hun sig med bryllupsgaven, mens han løb bort og gav sig til at tænke på noget andet. Og der sad hun nu i august alene med følgerne.

Til sidst vil jeg lige nævne en spændende edderkop, som jeg for flere år siden fandt i hedebackerne ved Gl. Sæbyvej, *Eresus niger* - en af vore største edderkopper, som klarer at hive hovedet af så store biller som skarnbasser. *Eresus* lever i et 7 - 10 cm. dybt, silkeforet rør i jorden. At den lever her opdages ved, at røret over jorden er tragtformet udvidet, og hertil klæber edderkoppen sine måltidsrester, så man kan se, hvad menuen har stået på. Særlig de skinnende dækvinger af billerne røber den. Selve edderkoppen er vanskelig at få at se. Den er så sjælden, at man ikke bør grave den ud. Den voksne hun er fløjls-sort med et svagt blåligt skær. Hannen er måske den mest pragtfuldt farvede af alle danske edderkopper. Bagkroppen er cinnoberrød med undtagelse af tre par sorte pletter, hver omgivet af en hvid ring. Forkroppen er blåsort med rød baggrund. De kraftige ben er sorte med en smal, hvid ring ved hvert led.

Det er selvfølgelig umuligt på dette sted at beskrive de mange spændende arter af edderkopper og deres fascinerende levevis. Blot disse få eksempler som inspiration til at betragte edderkopper med større sympati,



Pet Thomassen



HARALD BLICHER BRANTH
TIL SØNDER ELKJÆR,
RIDDER AF DANNEBROG,

Harald Branth's mindesten i Hammer Bakker.

Går man ad den Gamle Kongevej gennem Hammer Bakker, møder man lidt nord for Ørndal et lille skilt, hvorpå der står "Til Harald Branth's mindesten", og følger man stien, kommer man frem til et ejendommeligt og på sin vis et smukt mindesmærke.

På en høj midt i bøgeskoven er anbragt en kæmpe stor natursten på fem underliggere, og man får fornemmelsen af, at man står overfor et af de mange oldtidsminder, som Hammer Bakker er så rig på.

Går man nærmere, ser man, at der på stenens vestside står: "Harald Branth til Sdr. Elkjær, 1844 - 1915" og på den anden side: "Taknemlige elever og venner rejste denne sten".

Hvem var denne mand og hvorledes er det gået til, at dette minde er blevet rejst og netop på dette sted?

Som mindesmærket er meget specielt, må det siges, at den mand, som det er blevet rejst til minde over, også var et helt usædvanligt menneske, som det nok kan have nutidens interesse at vide noget om.

Harald Blicher Branth blev født d. 7/8 1844 på Høstemark som søn af etatsråd, godsejer Arnold Branth og hustru Ephrosyne f. Kalko.

Branth sluttede sin skolegang på Aalborg Kathedralskole i 1860 og blev elev og senere underforvalter ved landbruget, inden han i 1864 blev indkaldt til 5. Dragonregiment i Randers. Han deltog i kampene ved Dannevirke og Dybbøl i den ulykkelige krig i 1864 og hjemsenretes som sekondløjtnant. Blev senere løjtnant og ritmester af forstærkningen. Han blev landbrugskandidat i 1867 og dygtiggjorde sig i praktisk landbrug, inden han i 1873 forpagtede Sdr. Elkjær af sin far, for i 1882 at blive ejer af den.

I 1873 blev han gift med Augusta f. Lunn og de fik 5 børn. Der skulle ikke gå lang tid, før Harald Branth's navn blev kendt. Først og fremmest som opdrætter af jysk malkekvg, men han var meget alsidig og i høj grad fremsynet og nytænkende. Han var blandt de første der avlede roer og bælsæd og udnyttede brakmarken til denne avl. Han var foregangsmand med læplantning og hedeopdyrkning deltog med iver og succes i det offentlige liv. I sin ungdom var han foregangsmand for tidlig fedning af kvæg, men han er navnlig kendt for sit opdrætterarbejde med ændring af det jyske kvæg til malkekvg, og at dette lykkedes viser nogle få tal: I 1873 ydede hans besætning 1700 kg mælk i gennemsnit, mens det i 1903 ydede 4220 kg.

Han samlede en elitebesætning under navnet "Elkjær stammen", der var højt anset og leverede avlsdyr til talrige jyske kvægavlforeninger. På dyrskuerne stod hans køer på hæderspladserne og hans tyre på fløjen. Kongepremietyren "Elkjær Sultan" og stamtyren "Elkjær Drost" var berømte navne på dyrskuerne dengang. Opnåede han de højeste anerkendelser som opdrætter, havde han til lige den tilfredsstillende, at hans køer og tyre blev solgt til betydelige priser over hele Jylland.

Udover sin dygtige landmandsvirksomhed tog han del i det kommunale og landøkonomiske foreningsarbejde og blev kendt ud over hele landet for sin indsats i erhvervspolitiske bevægelser.

I Sulsted var han i en årrække medlem af sognerådet i en periode som formand. Fra 1874 medlem af bestyrelsen i Aalborg Amts Landboforening" og formand i perioden 1884/88, og foreningen blev i den tid landets største landboforening. Han var aktiv i De jyske Landboforeninger i Statsdyrskueforeningen og mange andre foreninger og råd.

Een forening bør fremhæves, fordi den fik landshistorisk betydning. Det er "Dansk Agrarforening", som Branth - efter års forberedelse stiftede i 1893 sammen med proprietær Andersen, Rosendal.

I 1890 skærpedes landbrugskrisen, fordi eksporten af kvæg og svin blev skåret drastisk ned. Markederne domineredes af kødvarer fra de oversøiske lande og priserne blev trykket på grund af svigten i købeevne.

Da landboerne mente, at politikerne ikke gjorde nok for at afhjælpe krisen, oprettedes i 1893 "Dansk Agrarforening" med bl.a. F. Andersen, Rosendal og Harald Branth som stiftere. Foreningen fik hurtigt en anseelig tilslutning og kunne i 1893 tælle 75 000 medlemmer svarende til halvdelen af alle danske landbrugere. Foreningens krav var toldnedsættelse for industrien, et ændret skattesystem, lettelse i kreditvilkår og ændring af regler for udstykning og sammenlægning.

Bevægelsen havde succes, og dens arbejde resulterede i en del landbrugslovgivning i de følgende år og ikke mindst bør fremhæves, at agrarforeningen medvirkede til forliget mellem Højre (Branths parti) og Venstre i 1894, og at der i 1896 oprettedes et egentligt landbrugsministerium.

Agrarforeningen var nok et krisefænomen og efter skattelovene i 1903 gik foreningen tilbage og efterhånden helt i stå, men den havde haft sin betydning.

I "Vort Landbrug" 1893 side 551 kan man bl.a. læse: "Har Andersen æren af at være den første, der slog til lyd for agrarbevægelsen, så skyldes det utvivlsomt i særlig høj grad proprietær Branths ypperlige agitatorske evner, at bevægelsen har gjort så stor fremgang".

Branth blev betegnet som en ildfuld og inspirerende taler, den fødte agitator, med en søndstig skikkelse, et raskt og mandigt ansigt og en klangfuld stemme. Foredraget veltilrettelagt og fremført med naturlig veltalenhed.

Hjemme på Sdr. Elkjær blev stuehuset i 1887 genopført efter en brand, nye driftsbygninger og elevbolig blev bygget og en 5 ha stor park blev anlagt omkring gården, der hidtil havde ligget på bar mark. Læhegn blev plantet og jorden forbedret med afvanding og mergling. I Sulsted Bakker blev lyngheden brækket op og træer plantet. I staldene stod 130 malkekøer, 150 stk ungvæg, 30 tyre og 28 heste m.m.

I takt med udviklingen på Sdr. Elkjær blev den efterhånden en hel undervisningsinstitution, idet Branth drev gården med 20 - 24 elever, daglejere og forvaltere, hvortil kom fodermester og malkepiger.

Mere end 500 unge har fået deres grundlæggende landbrugsuddannelse hos Branth. Selvom det kan forekomme at have været mange elever, fik de en god uddannelse, og der var ofte ventetid for at blive elev på Sdr. Elkjær.

Branth sørgede godt for sine elever og deres uddannelse. Vintrene igennem holdt han 2 - 3 ugentlige aftener for eleverne, hvor han forelæste og lod eleverne løse skriftlige opgaver. I en forvalterdagbog fra 1884 kan man følge årets gang på Sdr. Elkjær bogstaveligtalt time for time. Intet blev overladt til tilfældighederne. Med nøjagtig angivelse af brug af folkehold og heste og hvilke opgaver de løste, om vejrliget og meget andet.

I 1910 udgav Branth sin håndbog for landmænd: "Hvad jeg fortalte mine elever. Heri havde han samlet sine foredrag for eleverne og man får et klart indtryk af, hvor alvorligt han tog opgaven som underviser og opdrager af de unge. Som vi senere skal se, har de også vist deres taknemlighed mod Branth og helt op til vore dage er de gamle elever kommet på besøg på Sdr. Elkjær for at mindes deres tid der.

I bogen fortæller Branth endvidere om sit plantningsarbejde og om, hvorledes han skabte "Sdr. Elkjær Plantage" eller som der nu hedder "Branths Plantage".

Sulsted og Hammer Bakker lå i et par århundreder hen som lyngklædte bakker med kun få rester af den oprindelige skov, der var forsvundet som følge af en hårdhændet skovning.

Således lå bakkerne, da Branth i 1883 begyndte sit plantningsarbejde i jendommen "Langelund", der er ejerlaug for Sulsted kirke, og som hørte til Sdr. Elkjær, blev udvidet ved køb af flere ejendomme, således at plantagen kom på ca. 200 ha.

Et tiår senere begyndte sagfører Olesen, Nørresundby, et tilvarende arbejde i den østre del af bakkerne, men medens Olesen benyttede Hedeselskabet som plantør, stod Branth selv for arbejdet.

Som hedeopdyrker har Branth og hans hustru en mindesten i "Kongenshus Mindepark".

Det vakte betydelig opmærksomhed, da Branth i 1907 solgte hele sin besætning ved en auktion, der varede i to dage, og de meget høje priser, der opnåedes viste "Elkjær Stammens" anseelse.

En søn - C.C. Branth - fik gården i forpagtning og Branth flyttede til København. Under ophold på Sdr. Elkjær døde han d. 20/6 1915. Under store æresbegivenheder blev han begravet på Sulsted kirkegård, hvor hans hustru blev bisat i 1941.

Graven er nu sløjfet, men i samråd med familien har menighedsrådet anbragt gravstenen i det n/ø hjørne af det gamle kirkedige, hvor den smukke sten fortsat er et smukt minde om den gamle godsejer. Gamle elever med proprietær Petersen, Oxholm, i spidsen, satte sig for at rejse Branth et værdigt minde.

Der blev indsamlet penge og det blev besluttet at rejse en bauta-sten på "Kishøj" i bakkepartiet nord for Ørndal i "Branths Plantage". Stedet blev valgt, fordi Branth holdt af at sidde der og nyde plantningen og dens vækst og nyde den vidunderlige udsigt bl.a. til Sdr. Elkjær.

En 9 tons natursten blev fundet i en grusgrav i Ny Hasseris og transporteret til bakkerne på en blokvogn forspændt 6 heste. Ikke uden problemer bl.a. på Pontonbroen. Transporten blev begyndt først i maj, men først d. 30/6 1917 lå stenen på sine fem underliggere på "Kishøj".

Transporten alene kostede 6000 kr.

Den 17. aug 1917 overværede ca 200 mennesker afsløringen. Naturligvis først og fremmest gamle elever, men også mange kendte personer fra Aalborg og omegn deltog. Statskonsulent Axel Appel, Århus, holdt mindetalen og foretog afsløringen og bagefter drak man kaffe ved plantørboligen.

Axel Appels tale blev bragt som kronik bl.a. i Aalborg Stiftstidende.

Fru Augusta Branth solgte Sdr. Elkjær i 1917, medens sønnen C.C. Branth overtog plantagen, der i 1951 overgik til daværende handelsminister Aage L. Rytter, der købte mere skov til, således at skovejendommen i dag er på 380 ha.

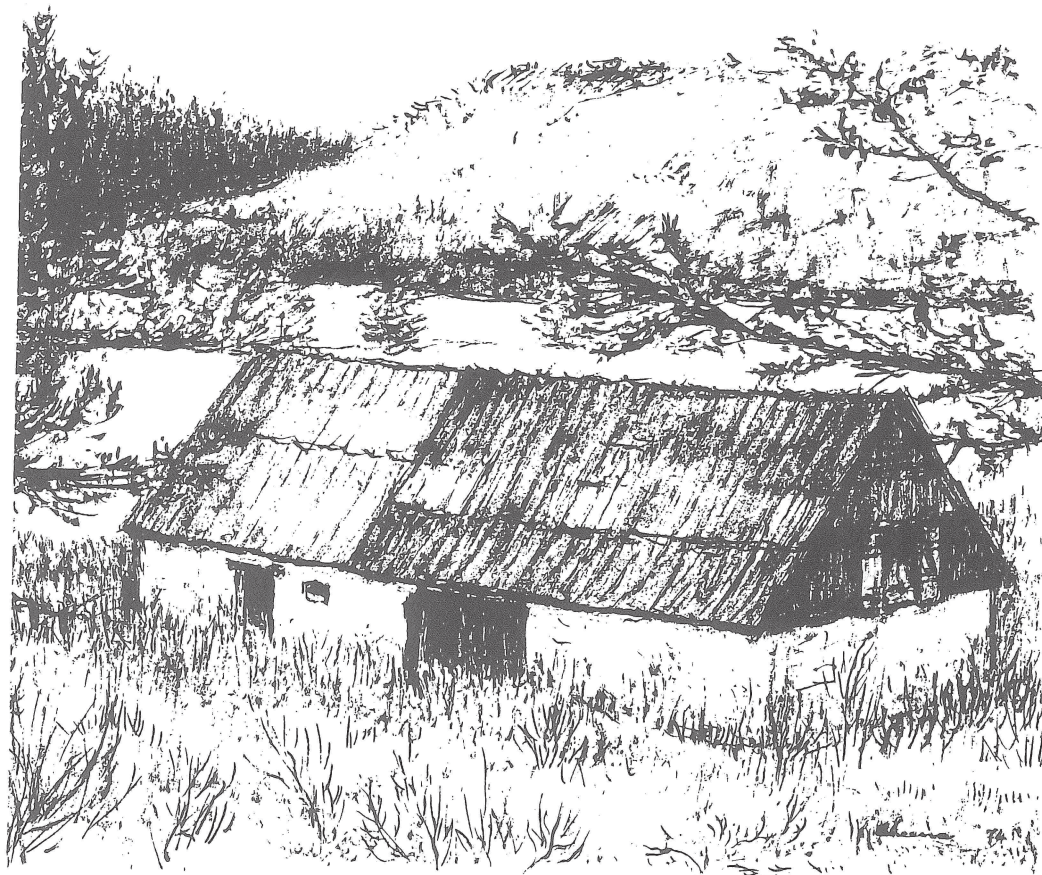
Rytter døde i 1961 og hans børn solgte i 1986 skovejendommen til Hedeselskabet, og den drives i dag under navnet "A/S Hammer Bakker Skov", uagtet hovedparcellen ligger i Sulsted Bakker og skaberens af plantagen hed Harald Branth!

Mindestenen på "Kishøj" står som et velfortjent minde over en mand der ved usædvanlig dygtighed, energi og flid i forbindelse med udpræget grad af fremsyn og nytænkning og mod til at gå mod strømmen var med til at vende udviklingen til fordel for landbruget og dermed til gavn for hele samfundet.

Lad os værne om dette minde.

Sulsted i marts 1987.

Arne Lottjup.



Denne tegning i Sheena Villadsens specielle tusch-teknik viser den endnu eksisterende lade til gården "Søen". Denne gård - som er omtalt i Hedins bog på siderne 189, 236-238 og 240 - var oprindeligt en såkaldt parallelgård. Idag tilhører bygningen Tage Kragbak og hører til gården "Ørndal".

NATURPLEJE I BRØDLANDMOSEN

Omgivet af frodige lyngbakker og smukke bøgeskråninger, midt i Hammer Bakker, ligger Brødlanmosen.

Er man kendt og bevæger sig lidt fra alfarvej, vil man her finde en af Hammer Bakker's smukkeste naturperler.

Brødlanmosen er som Pebermosen en brunvandet oligotrof sø, hvori der findes hænge-sække hovedsageligt bestående af spagnummosser og kæruld. Denne type søer findes ikke særligt mange steder i Danmark, hvilket gør den til noget særligt. Det kan også nævnes, at den efterhånden sjældne store salamander findes i søen.

Området omkring mosen er også interessant, f. eks. findes der en sydvendt hedeskråning, hvor der er basis for at gendanne en god lyngvegetation.

Dog er Brødlanmosen og de omkring liggende områder under stærk tilgroning, hvilket betyder, at de særlige naturtyper vil forsvinde, og området vil blive til en blandingskov bestående af contortafyr, skovfyr og birk. Det er derfor vigtigt med et hurtigt indgreb for at redde disse naturtyper.

I foråret 1991 blev jeg kontaktet af Per Andersen fra Nordjyllands Amt, som forespurgte, om der var mulighed for at AMU Center Aalborg, som elevopgave kunne foretage naturpleje i Brødlanmosen.

I nært samarbejde med ejerne brd. Davidsen blev plejeindgrebet nu planlagt, sådan at opgaven kunne indlægges som en praktisk arbejdsopgave i to naturplejeforløb, som centret afviklede fra efteråret 91 til foråret 92.

Konkret blev dette gjort ved, at de enkelte hold som et led i undervisningen udarbejdede en plejeplan, som blev sendt til amtets landskabsplejeafd. til godkendelse som en pgf. 43 sag. Godkendelsen blev givet først i 92, hvorefter det praktiske arbejde blev påbegyndt.

Plejeindgrebet bliver udført med det mål at bremse den naturlige udvikling, sådan at de særlige plantesamfund kan bevares. Det skal her pointeres, at der ikke er tale om en menneskelig påvirkning, og derfor kan det selvfølgelig diskuteres, om man skal foretage indgrebet.

Det skal også nævnes, at der ikke arbejdes med nogen form for publikumsfaciliteter i området. Det skyldes, at området er særdeles følsomt og ikke kan tåle det helt store publikumstryk.

Hele området kan opdeles i 3 zoner - sø, bred og skov/hedezonen.

Søzonen er under kraftig tilgroning, hvor hængesækkene er ved at danne en egentlig højmos. Der er indvandet flere større gran- og fyrarter. Disse bør fjernes for at bevare hængesækkens eget vandindhold, da mosserne ellers vil dø af vandmangel.

Vandkvaliteten i mosen er svingende, da hængesækkene har bredt sig og afskåret en del af vandet i den østlige side for vandtilførsel, som kommer fra et vældhul i mosens vestlige side.

Her er der målt Ph-værdier op til 8, hvilket er katastrofalt for mosens planteliv, som består af næringsfattige surbundsplanter. Den høje Ph-værdi skyldes en forskydning i karbonatbalancen, som er fremkommet ved den store plantevækst i vandet. Derfor er det vigtigt at udgrave/fjerne plante- og slamlaget.

Hedezonen er under kraftig tilgroning af fyr, gyvel og brombær, og lyngplanterne er degenereret. Derfor bør de indvandrende planter fjernes, og lyngen afslås for at bevare dette plantesamfund.

I det øvrige område skal der ske en traditionel udynding for at bevare træer som eg og bøg.

Da den undervisningstid vi har til praktisk arbejde er begrænset og opgaverne skal integreres bedst muligt i forløbene, er en plejeopgave som den i Brødlan en særdeles stor mundfuld. Derfor har jeg prioriteret de vigtigste arbejdsopgaver først, nemlig den sydvendte hedeskråning, der er under kraftig tilgroning.

Selve mosen kan jeg ikke arbejde med før til vinter, da plante- og dyrelivet skal beskyttes mest muligt.

Endvidere skal udgravningen foretages af et professionelt firma, da AMU ikke råder over de nødvendige maskiner. Kursisterne har desuden ikke den nødvendige erfaring i brug af disse maskiner. Derfor skal der søges midler hjem fra naturbeskyttelsesloven til denne opgave.

Jeg forventer at selve arbejdet vil være færdigt i foråret 94, hvilket selvfølgelig er afhængigt af, hvilke midler der skydes i projektet.

Men lad os håbe, at vi igen om nogle år kan glæde os over Brødlanmosen, som den så ud for år tilbage.

Faglærer.
Søren Himmelstrup

FÆRDSEL OG OPHOLD I NATUREN

NYE REGLER

Den 1. juli 1992 er der kommet nye regler om offentlighedens adgang til at færdes og opholde sig i naturen. De findes i Lov nr. 9 af 3. januar 1992 om naturbeskyttelse og i bekendtgørelse nr. 574 af 25. juni 1992 om offentlighedens adgang til at færdes og opholde sig i naturen.

Den nye lov sammenfatter og forenkler bl.a. de gamle love om naturfredning og om naturforvaltning. Loven har til formål at styrke beskyttelsen af og udvide offentlighedens adgang til den danske natur samtidig med, at den er udtryk for en omfattende modernisering af eksisterende regler på naturbeskyttelsesområdet.

Dette indlæg drejer sig kun om offentlighedens adgang til private veje og stier i det åbne land, privatejede skove og privatejede dyrkede arealer.

Privatejede skove.

Der er fortsat adgang til skovene fra kl. 07.00 til solnedgang.

Ophold må nu ikke ske nærmere end 150 m fra beboelses- og driftsbygninger. Efter den gamle lov var begrænsningen 50 m fra beboelsesbygninger. Til gengæld findes der ikke længere nogen regel om, at opholdet skal være kortvarigt. Principielt kan opholdet derfor være lige så lang tid, som der er adgang til skoven.

Handicappede har ret til at anvende kørestole, herunder el-kørestole, og trehjulede knallerter.

Færdsel til fods må kun ske ad stier og anlagte veje, forstået som etablerede færdselsbaner i modsætning til midlertidigt synlige spor efter kørsel, tyndingsindgreb og lignende samt dyreveksler.

Publikum må også færdes på cykel i skoven, men kun ad befæstede stier og anlagte veje. En sti, som f.eks. er forsynet med stabilgrus, regnes for befæstet. Loven skal sikkert forstås sådan, at der må cykles på veje, men altså ikke på stier, selv om de ikke er befæstede.

Adgangen til at færdes og opholde sig i skoven er uafhængig af skovens størrelse. Men er skoven mindre end 5 ha, kan ejeren ved skiltning efter bestemmelserne i Mark- og Vejfredslovens § 17 fastsætte indskrænkninger i offentlighedens adgang. Denne bestemmelse giver mulighed for ved færdselstavle eller opslag at tilkendegive, at færdsel eller færdsel af en nærmere angiven art er forbudt.

Skovejeren kan selv bestemme forbudets omfang, men politiet skal bestemme dets form. Skal der opsættes bom eller lignende, kræves politiets godkendelse. Det er derfor klogt under alle omstændigheder at drøfte skiltning, afspærring m.v. med politiet.

Det er en betingelse for offentlighedens adgang til skove, at der er lovlig adgang dertil.

Offentlighedens adgang til skove må ikke forhindres eller vanskeliggøres. Der må ikke opsættes usædvanlige hegn omkring skove. En udtømmende beskrivelse af, hvad der er usædvanlige hegn, lader sig ikke foretage. Levende hegn, lette trådhegn m.v. må betragtes som sædvanlige hegn, også selv om den pågældende skov ikke tidligere har været hegnet. Hegning om kulturer, juletræs- og pyntegrøntbevoksninger, frøavlsbevoksninger m.v. er sædvanlig, uanset at sådanne hegn netop har til formål at holde publikum ude fra disse arealer. Om et givet hegn er usædvanligt, beror på et skøn, hvor mange forskellige omstændigheder spiller ind. Det, bestemmelsen navnligt tilsigter, er at undgå hegn, der ved deres højde, konstruktion eller materialevalg virker dominerende eller skæmmende, eller som hindrer vildtets frie passage. Der er tale om hegn af en type, som en "gennemsnitsskovej" normalt ikke ville sætte op omkring sin skov.

Veje og stier i det åbne land.

Udover offentlige veje er også andre anlagte veje og befæstede stier i det åbne land åbne for færdsel til fods og på cykel, men ikke til ophold.

Dog kan ejeren ved skiltning efter bestemmelserne i Mark- og Vejfredslovens § 17 helt eller delvist forbyde færdsel. Men i det åbne land er det en betingelse for et sådant forbud, at færdslen er til gene for den erhvervsmæssige udnyttelse af ejendommen, eller at den i særlig grad generer privatlivets fred, eller at der er behov for beskyttelse af plante- og dyreliv.

Adgangsforbud ved jagt eller arbejde.

Både i skoven og på veje og stier i det åbne land kan ejeren forbyde adgang på dage, hvor der holdes jagt, eller i områder, hvor der foregår intensivt skovnings- eller landbrugsarbejde.

Tilsidesættelse af forbud mod færdsel.

Amtsrådet kan helt eller delvist tilsidesætte et forbud mod færdsel på gennemgående veje og stier i det åbne land. Dette gælder både et permanent forbud og forbud på dage med jagt eller arbejde. En sådan tilsidesættelse kan ske ud fra en samlet vurdering og kun vedrørende gennemgående veje og stier. Dette skyldes et ønske om at kunne give offentligheden mulighed for at komme fra et punkt til et andet i det åbne land, f.eks. hvor dette er forudsat i den amtskommunale stiplanlægning. Amtsrådets beslutning forudsættes truffet på baggrund af drøftelser om befolkningens friluftsmuligheder i regionen i det grønne råd. Jordbrugsorganisationerne, Danmarks Naturfredningsforening og Friluftsrådet har som fødte medlemmer af dette råd indflydelse på den samlede interesseafvejning.

Amtsrådet skal som tilsynsmyndighed påbyde et færdselsforbud ophævet, hvis det finder, at der ikke foreligger nogen af de forhold, der kan begrunde forbudet.

Reglen om at Amtsrådet kan tilsidesætte et færdselsforbud gælder ikke veje og stier i skove, herunder småskove under 5 ha. For veje i skove gælder alene reglerne om færdsel og ophold i skoven.

Reglen omfatter heller ikke et internt vej- og stinet i f.eks. en frugtplantage.

Nedlæggelse af veje og stier.

Reglen om Amtsrådets tilsidesættelse af et færdselsforbud begrænser ikke den bestående mulighed for at nedlægge private veje og stier på privat initiativ, det vil sige uden vejmyndighedens tilladelse, hvis de vejberettigede kan blive enige herom. Den medfører heller ikke ændringer i de særlige regler efter Udstykningsloven om at slette og forandre private fællesveje på matrikelkortet.

Udyrkede arealer.

Privatejede, udyrkede arealer er åbne for færdsel til fods og for ophold indenfor 150 m fra beboelses- og driftsbygninger. Der er kun adgang fra kl. 07.00 til solnedgang. Indenfor dette tidsrum er retten til ophold ikke nærmere begrænset.

Til privatejede, udyrkede arealer, der i deres helhed er forsvarligt hegnede, er der ikke adgang.

Hunde.

Både i skove og på udyrkede arealer skal hunde føres i snor. Iøvrigt henvises til indlægget om hunde i Hammer Bakker Nyt nr. 2/1991.

Anskaffelse af reglerne.

Loven og bekendtgørelsen kan købes direkte hos Schultz Lovbibliotek, Ottiliavej 18 A, 2500 Valby, tlf.nr. 36 44 22 66 eller hos

en boghandler. Til loven er udover den i indledningen nævnte bekendtgørelse udgivet 3 andre bekendtgørelser af 25. juni 1992, nemlig nr. 571 om godkendelse af offentlige vejanlæg og af ledningsanlæg m.v. i det åbne land, nr. 572 om beskyttede naturtyper og sten- og jorddiger m.v. og nr. 573 om opsætning af mindre oplysningsskilte samt reklamer på idrætsanlæg m.v. i det åbne land.

Det kan anbefales at købe loven og bekendtgørelserne, da de indeholder mange enkeltbestemmelser, som til dels er nye, og som meget vel kan vise sig at være af konkret betydning for den enkelte lodsejer.

Tage Kragbak

**Prøv en ny
PARTNER**



PARTNER 360
motorsav med 18"
sværd.
1395,-
Excl. moms

**Græstrimmer/
buskrydder**

Rydder græs, buske og småtræer på vanskeligt tilgængelige steder.

**Priser
fra kun 995,-**
excl. moms

**Pj Skov
værktøj**

Thistedvej 100 - 9400 Norresunby
98 17 27 33

Prøv den hos
Fagmanden

Altid brugte save på lager.

TRÆK AF VEGETATIONEN

I HAMMER BAKKER

Sommeren går på hæld. En pragtfuld sommer med tørt og varmt vejr som vi aldrig har oplevet det før - en sommer for feriefolket og turisterne, der er strømmet til vort land i hidtil uset antal.

Men desværre også en sommer, der har været katastrofal for store dele af såvel vort landbrug som vort skovbrug. Vi ved alle, hvordan tørken særlig på lette jorder har forårsaget uoprettelige skader på kornmarker og nyplantninger.

Et par korte bemærkninger om, hvordan de vilde planter i Hammer Bakker har klaret sig gennem sommeren, kunne være på sin plads i dette skrift. Det er klart, at denne plantegruppe har mærket tørkens virkninger lige såvel som kornet på markerne og de spæde juletræer.

Det var iøjnefaldende i forsommeren, at de énrårig blomster og græsarter "brændte af" meget hurtigt og kastede frøene tidlige end sædvanligt. Men det er der ikke sket nogen skade ved; disse planter overlever sikkert gennem frøene, der spirer frem næste forår.

De tidligtblomstrende flerårige planter - stauder - har også klaret sig stolt, medens det nok er gået værst ud over de stauder, der har normal blomstringstid i juli måned. Mange af disse relativt sentblomstrende planter har på det fremskredne tidspunkt af tørken haft svært ved at skaffe sig vand og kræfter nok til at gennemføre en god blomstring og frugtsætning. Således var den sjældne Kassubisk Vikke på sit voksested i et skovbryn i den sydlige del af bakkerne næsten uden blomster i år - her plejer man i juli måned at kunne glæde sig over kaskader af de smukke violetbrogede ærteblomster. Og på de gule Høgeurter, der i mange variationer eller underarter er et karakteristisk element i Hammer Bakkers vilde flora, så man visse steder op mod halvdelen af knopperne hænge sørgmodigt visne ned, inden de nåede at springe ud. Men disse flerårige arter kan heldigvis godt tåle at frøsætningen svigter et enkelt år.

I flere af de små vandhuller i området sank vandstanden i løbet af tørkeperioden, indtil der kun var mudderpøle tilbage! Det har naturligvis hæmmet væksten af mange af de egentlige vandplanter. Ved Østerbækvej ligger et lille vandhul, der netop i år har fået en "ansigtsløftning" i form af rydning af omgivende buskadser og nænsom oprensning - rigtig smukt gjort. Her kan man se, at både den hvide og den gule Åkande trives udmærket i mudderet, så godt endda, at deres blade dækker næsten hele vandhullets overflade. Det kan være lidt synd for Vandrøllike, Vandaks og Blærerod, der ikke klarer sig så godt i mudderet og derfor måske kan få svært ved at overleve på dette sted. Det var nok en idé at holde Åkanderne lidt i ave, så der blev bedre plads til de mindre vandplanter også.

Alt i alt: tørken har nok haft indflydelse på, men ikke været nogen katastrofe for de vilde planter. De tåler langt bedre klimatiske udsving end deres forædlede slægtninge blandt de dyrkede afgrøder, sådan set under ét, og de skal nok vende tilbage for fuld styrke næste år!

Chr. Roesdahl

ADVOKATFIRMAET KINNERUP & PARTNERE

Stig Ejler Jensen(H)	O. Nepper-Christensen(H)	Vesterbro 23
Tage Kragbak(H)	Jørgen Pasgaard(L)	9100 Aalborg
Mona Martens(H)	Jens Rye-Andersen(H)	Tlf. 98 16 16 00
		Fax: 98 16 66 22

Medlem af EUROJURIS International



Skov og bebyggelse i Hammer Bakker

- en oversigt -

1. Skovene går i forfald

Fra oldtiden af var Hammer Bakker dækket med skov, og indtil 1600-tallet var bakkerne stadigvæk skovklædte. Men skovene gik efterhånden i forfald. Hensynsløs hugst - til brændsel og husbyggeri - tyndede ud. Fremmede krigsfolk tog deres part. Under trediverearskrigen hentede de fjendtlige tropper her store mængder af træ til fæstningsanlæg og ildebrændsel. Ligeledes under Karl Gustav-krigen. Endelig forårsagede et par voldsomme storme i 1649 og 1650 et "gruelig træfald", som det hedder i en indberetning fra den tid. Iøvrigt sørgede bøndernes husdyr for, at ikke alt for mange spirer voksede op. Husdyrene fandt jo en del af deres føde i skovene. Til sidst var bakkerne nøgne. De blev dækket med lyng, og dette udseende beholdt de til ind i vort århundrede.

2. Ejendomme i Hammer Bakker

Der lå enkelte større ejendomme i Hammer Bakker. Man kan i gamle dokumenter følge dem helt tilbage til 1500-tallet: Østbjerggård, Brødlandsgården, Attrup og andre. Herom kan læses i afsnittet "Fra gamle dage" i Hedins bog om Hammer Bakker.

3. De små husmandssteder i Hammer Bakker

I begyndelsen af 1800-tallet tog en del hårdføre karle fat på at opdyrke små hdestykker rundt om i bakkerne. Det førte til, at der her omkring 1850 lå ca. 40 små husmandsbrug. I sidste halvdel af 1800-tallet begyndte imidlertid flugten fra land til by - også fra disse fattige hedeegne. De unge søgte til Aalborg og Nørresundby for at få arbejde ved de fabrikker, der var ved at skyde frem. Tilbage sad de gamle på de små ejendomme.

Forfatteren Thøger Larsen har i sit digt "Hedevejene" givet et glimt af de gamle tider. Digtet er trykt foran i Hedins bog. Forfatteren Niels Anesen, der er født i Hammer Bakker, har ligeledes skildret det fattige, men på sin vis rige liv, der rørte sig her. Hans far havde et lille sted nær Grindsted, men måtte ellers gå på dagleje på egnens større gårde, Langholt eller Striben, Øster Aslund eller Vesterladen. Også moderen gik ofte på arbejde uden for hjemmet.

De fleste af de gamle husmandsbrug er nu forsvundet. Enkelte steder kan man dog stadig finde murbrokker, der vidner om de bygninger, der engang stod her. Og man kan være heldig at finde rester af de små haver, der har været ved husene: forvildede frugttræer og buske. Man har kaldt disse have-rester for de "glemte haver".

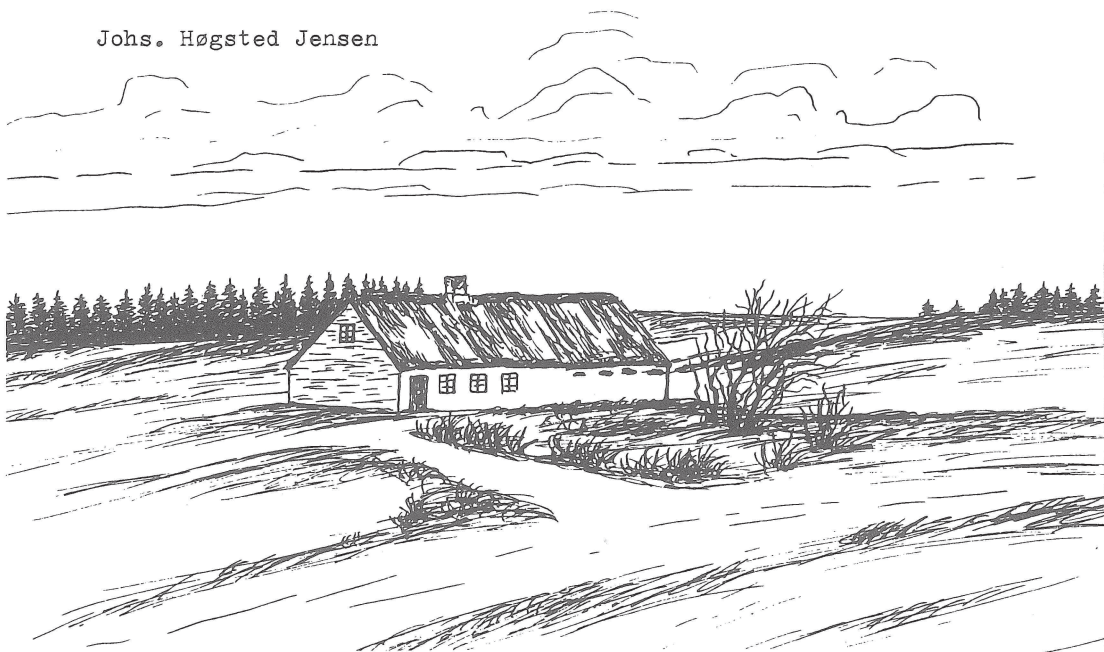
Hustomterne er afmærket på Hedins kort over Hammer Bakker (indklæbet bag i Hedins bog). I bogen finder man også omtale af de gamle, der boede i bakkerne: Mørk-Kjesten, Vild-Stine, Skrædder-Volle, Gjølbo-Karen, Pælsmanden, Store Jens Peter, Eneboeren, Grønlandereren og hvad de ellers hed (siderne 220-242 og 262-277).

4. Der plantes skov igen

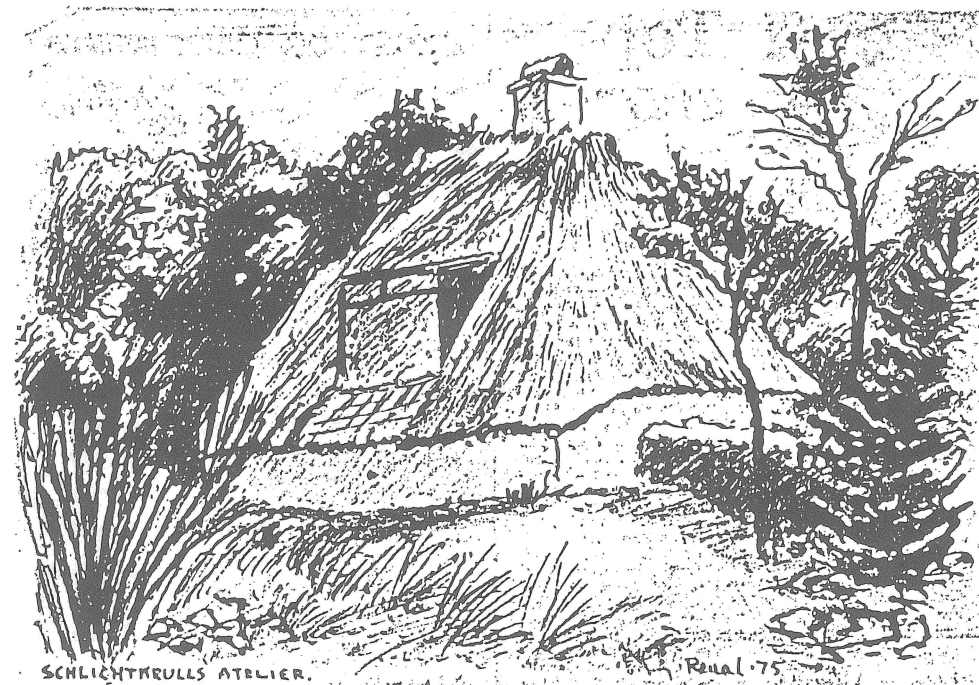
Fra slutningen af 1800-tallet plantes der igen skov i Hammer Bakker. Det sker da godsejer Branth til Sønder Elkjær og sagfører Olesen køber store partier op i bakkerne og lader dem beplante. Godsejer Branth arbejdede i den nordlige del af Hammer Bakker (fra omkring 1880). Sagfører Olesen i den sydlige del (fra 1893).

De to mænds virke skal ikke omtales her, da man må påregne, at et blad som "Hammer Bakker-Nyt" i kommende numre må tegne et billede af de to mænd i særlige artikler.

Johs. Høgsted Jensen



Et af de små husmands-steder i Hammer Bakker: Niels Anesens hjem nær Grindsted. Tegnet af Gartner Karl.



Kronik fra Aalborg Stiftstidende den 3. januar 1976.

KUNSTNERLIV I BAKKERNE

Omkring århundredeskiftet lå Hammer Bakker som et mørkt, lynggroet øhav over de flade enge ved Vodskov. Vestenvinden havde frit løb mellem de kullede høje. Kun hist og her rendte den panden mod lidt spredt bevoksning eller et vigende, lyngklædt tag.

Den kom uhindret på besøg ved små, fattige hjem, bankede på lave bræddedøre og pikkede på små, skæve vinduesruder hos Vild-Stine, Mørk-Kjesten, Gjølbo-Karen og Grønlandereren. Den fløjtede monotont omkring eneboerens hus ved den gamle kongevej og pustede drilsk til sandet i de smalle stiers nervetråde.

En ydmyg, krumsluttet verden, men i 1904 kom en flok kunstnere hertil og vristede døren til den på klem, og i årene derefter pressede de den langsomt og tålmodigt højere og højere op, indtil den endelig stod på vid gab.

GN.

Egentlig startede det i København, i Marianne Viges og fru Resen Steenstrups kunsthandel. Der samledes en række kunstnere, der alle bar på drømmen om engang at finde tilbage til det helt enkle, naturgivne og jordnære. Om at leve midt i en svindende tid og fortælle om den i ord og billeder.

"Den Danske Millet", maleren Jens Viges kone, kendte fra sin opvækst i Brønderslev svaret. Sammen med blandt andre Niels Bjerre og Resen Steenstrup lejede ægteparret sig ind i et lille hus, der dengang lå ved Lindetræet umiddelbart syd for Den røde gård i Gl. Vodskov. Herfra begyndte de at udforske bakkerne, og i årene derefter udvidedes kredsen med malere og billedhuggere som Rud. Petersen, Schlichtkrull, Jens Lund, Hansen Jacobsen og Larsen Stevns, suppleret med skrivende folk som husmandsdigteren Johan Skjoldborg og stjernetyderen Thøger Larsen.

Det blev til en kunstnerkoloni, der nok, som fællerne i Skagen, hentede inspiration og motiver i den dagligdag, der omgav dem, men modsat Skagens-malerne søgte de ikke det heroiske eller romantiske i hverdagen. For de fleste af dem drejede det sig om den jævne, usminkede gengivelse af det, der stod mulden og muldets mennesker nær.

Det var husmandskunstnere, der møjsommeligt ørkede den stridige jord, og som en naturlig konsekvens af det var der da også langt fra "Hip, hip, hurra"-miljøet og champagnegilderne i Skagen til det stilfærdige kaffedrikning og familiehygge i Hammer Bakker.

Kolonien var helt og aldeles Marianne Viges værk. Under hendes omsorgsfulde og varsomme hænder groede den op og fik sin helt særlige karakter. Flere af kunstnerne: Schlichtkrull, Jens Lund og Hansen Jacobsen blev bofaste, og selv fik ægteparret Vige tidligt egen sommerbolig, hvor gæstfriheden var legendarisk og gæsterne legio.

Selv efter Jens Viges død i 1912 vedblev fru Marianne at være det samlende midtpunkt. Vel var hun ikke netop verdens bedste økonom, men en seng og en kop kaffe fandt hun altid udvej for,

og kunstnerne kom vandrende til hendes hus og øste af hendes overskud af menneskelig styrke og omsorg.

På bænken udenfor hendes hus sad Thøger Larsen og skrev. Blandt andet "En løvfaldsday", der indledes sådan:

Højt i skoven toppe
slider jordens blæst.
Dybt i skovens dale
Sol og stilheds fest.
og han sluttede:
Gamle dages solskin,
tusindårig fred,
her, hvor alt det tabte
saligt synker ned.

Skønt kun løsere tilknyttet kolonien kunne Niels Larsen Stevns på mange måder stå som fællesnævner for dens kunstnere. Tro mod sit almuesind forblev han gennem mange år, trods sit lysende talent, tjener og fødselshjælper for andre, og hele hans indstilling til arbejdet var gennemsyret af dette almuesind.

Hver morgen begav han sig ud i bakkerne, satte staffeliet op og begyndte tålmodigt på dagens dont. Med sin spidse pensel blandede han sirligt farven på paletten. Så den grundigt an. Blandede, vurderede. Blandede igen, indtil han endelig med et fast kort strøg føjede endnu en klang til de forrige.

Om middagen kom hans kone vandrende ud til ham med madspanden, som husmoderen til høstfolkene.

Så enkelt og ligefremt, så ukrukket var livet blandt kunstnerne i Hammer Bakker. Det var alene arbejdet det gjaldt - at lytte sig ind til vækstens rod og gro med dens sindige vækst.

I 1926 kom det sidste medlem, billedhuggeren William Jessen, ind i kredsen, og fra 1941 boede han og fru Alice, plejedatter af fru Vige, fast i den rødkalkede "Skulpturgården" i Gl. Vodskov.

I dag er han den eneste, der er tilbage. Fru Vige og Schlichtkrull døde i 1945, og dermed brast de sidste bånd. Kunstnerkolonien blev historie.

Schlichtkrull blev begravet en kold dag i vor mismods sidste vinter. William Jessen beretter:

- Vi bar hans kiste ud under det lave tag. Alle lys var slukket. Der var fuldmåne, og inde over Aalborg hylede sirenerne luftalarm. Til lyden af larmende våben og med eksplosionernes lynglimt i ryggen gik vi bag den skrumplende hestevogn gennem bakkerne til Hammer Kirke, til en sidste afsked med den sidste maler.

De mørke, kullede bakker er forlængst blevet ofre for den grønne pest. Bortset fra en oprindelig stump natur i nordkanten er området forvandlet til skov. Vild-Stine og Mørk-Kjesten er forlængst borte, og Marianne Viges sommerbolig er jævnet med jorden.

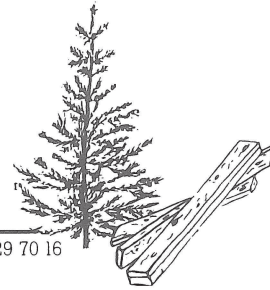
Vel holdt bakkerne længe stand, men til sidst måtte de bøje sig for det uundgåelige fremskridt. De har på godt og ondt skiftet vadmelsdragten ud med nutidens spraglede fritidsdragt, arbejdsom dagligdag med bølgegrønne sommerglæder.

Tilbage står kun halvglemte billeder og så godt som usporlige hustomter.

Renal Bache.

KURT'S SAVVÆRK/ TØMMERHANDEL

v. Kurt Jensen . Søhusevej 54 . Hammer Bakker . 9380 Vestbjerg . Tlf. 98 29 70 16



TRÆ købes, evt. på roden, også mindre partier.

OPSKÆRING af tømmer.

SALG af tømmer, brædder og lægter
direkte fra savværket.

Fredag kl. 12.00 - 18.00

Lørdag kl. 08.00 - 12.00

eller efter aftale på tlf. 98 29 70 16

(bedst mellem kl. 18 - 20).

MASKINDEMONSTRATION!!

INTERFORST K/S afholder Fredag d. 28. August kl. 10⁰⁰-16⁰⁰

maskindemonstration hos: Kurt Jensens Tømmerhandel

Søhusvej 54

9380 Vestbjerg

Følgende maskiner vil blive vist i drift:

LAIMET transportabelt rundsavværk

WOOD-MIZER transportabelt båndsavværk

KISA SUPER-KOMBI brændesaver-kløver

KISA VILLA-KLYV brændekløver

Alle er velkomne!

