

Juletræer og pyntegrønt

Anlæg af juletræ- og pyntegrøntkulturer er et godt alternativ til landbruget. Men det er også en tillidssag, som kræver, at De får god rådgivning og har en stor faglig ekspertise i ryggen.

Hos Hedeselskabet har vi projekteret, plantet, vedligeholdt og solgt fra tusindvis af hektarer med juletræer og pyntegrønt.

Det giver vore kunder den størst mulige sikkerhed for et godt økonomisk udbytte - uden overraskelser undervejs.

Kontakt Hedeselskabet og få et konkret tilbud på anlæg af Deres juletræ- og pyntegrøntkulturer.

Lokalkontakt:

Skovfoged N. Nielsen

Telefon 98 29 60 18

Biltelefon 30 86 22 28 eller:

HEDESELSKABET

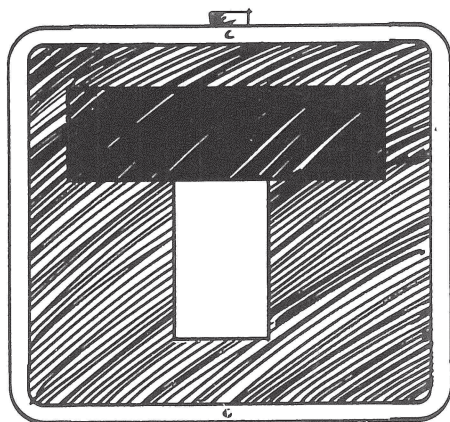


Nordjyllands skovdistrikt
Nyhavnsgade 6, 9100 Ålborg
Telefon 98 12 14 77



HAMMER BAKKER - *Nyt*

1993, ÅRGANG 3, NR. 2



Det er nemmere
at skyde genvej

når man er lokal.

Vi behøver ikke at tage de store omveje.
Vi er lokale og ta'r altid den korteste vej.

Din personlige bankrådgiver kender dine forhold og lokalsamfundets muligheder, og finder nemmere den rigtige løsning.
Hos os skal du ikke vente på en godkendelse fra et fjernt kontor.

Den lokale bank finder en genvej for dig.

 **Nørresundby Bank**

- den lokale bank

HAMMER BAKKER - *Nyt*

1993, ÅRGANG 3, NR. 2

Redaktion: Niels Bundgaard.

Kære læsere

Arne Neergaard Jacobsen har bedt sig fritaget for hvervet som redaktør, idet han har fået andre tidskrævende interesser. Det har vi i bestyrelsen accepteret, men jeg vil hermed sige Arne tak for sin store indsats med at få skabt et godt medlemsblad. Jeg vil gøre mit bedste for at videreføre bladets vanlige gode kvalitet, men dertil kræves leverandører.

Som noget nyt vil jeg meget gerne høre fra læsere, som har forslag eller emner til nye indlæg, artikler, billeder eller lignende til bladet. Især kunne jeg tænke mig, at vi fik fortalt mere om folkene og stederne i Hammer Bakker og gerne de mere nutidige historier.

Derfor har jeg bedt skovfoged Niels Nielsen fortælle om "Østbjerggård" som supplement til Sheena Villadsens billede af stedet.

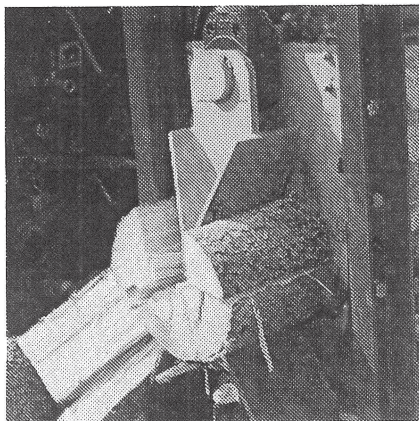
n.b.

Formand:
Advokat Tage Kragbak
Vesterbæk 45
9310 Vodskov
Tlf. privat: 98 29 69 99
Tlf. kontor: 98 16 16 00

- eller:
Læge Niels Bundgaard
Attrupgård
Attrupvej 17
9310 Vodskov
Tlf.: 98 29 39 62

COMBI-CUT TRÆKLØVER UDLEJES

-den professionelle brændekløver



Kapper og kløver alle træsorter op til 30 cm i diameter. Stor kapacitet: 5-8 rummeter pr. time. Ingen roterende dele = sikker i brug. Oliepumpen trækkes af traktorens P.T.O. Effektbehov ved 400 o/min: 40 hk.

KIRKEBAKKE SKOVBRUG

Tlf. 98 29 68 18 Biltlf. 30 98 82 96

KURT'S SAVVÆRK/ TØMMERHANDEL

v. Kurt Jensen . Søhusevej 54 . Hammer Bakker . 9380 Vestbjerg . Tlf. 98 29 70 16



TRÆ købes, evt. på roden, også mindre partier.

OPSKÆRING af tømmer.

SALG af tømmer, brædder og lægter direkte fra savværket.

Fredag kl. 12.00 - 18.00

Lørdag kl. 08.00 - 12.00

eller efter aftale på tlf. 98 29 70 16

(bedst mellem kl. 18 - 20).

G1. Sæbyvej

1. Det gamle vejknudepunkt ved Hammer Bakker.

Der, hvor nu Langbrokrovej i vore dage støder sammen med Tingvejen, var der i ældre tid et vigtigt vejknudepunkt. Hertil kom landevejen sydfra fra Aalborg og gik videre gennem Hammer Bakker til Hjørring. Og derfra gik Sæbyvejen mod nordøst, også gennem bakkerne. Fra knudepunktet gik der ligeledes vej i vestlig retning. Denne vej fik navn efter Kjær Herreds tingsted, der lå tæt derved på Kikkenborg Høj. Vejen blev derfor kaldt Tingvejen, et navn der igen er hentet frem i vore dage.

Her ved Hammer Bakkers fod mødtes vejene fra øst og vest, syd og nord.

2. Lidt uenighed om navn og udstrækning.

Den gamle Aalborg-Hjørring landevej gennem Hammer Bakker kaldes almindeligvis for "Kongevejen", men lidt længere nordpå, omkring Dronninglund, betegnes den gamle Sæbyvej også som en kongevej. Der er ligeledes lidt uenighed om, hvor den gamle Sæbyvej egentlig startede. De fleste vil sige, at den begyndte ved det ovenfor nævnte vejknudepunkt umiddelbart syd for Hammer Bakker. Andre vil hævde, at Sæbyvejen startede i Nørresundby og havde fælles forløb med Hjørring landevejen frem til vejknudepunktet, hvor så vejene delte sig : mod Hjørring og mod Sæby. Men alt dette er jo kun en strid om ord.

3. Sæbyvejens forløb gennem Hammer Bakker.

Sæbyvejens placering i Hammer Bakker har altid ligget fast. Den har ikke ændret sig. Flere steder har den gamle vej karakter af hulvej, og det har formodentlig ligesom naglet vejen fast i det forløb, vi også kender i dag. I modsætning til f.eks. Hjørringvejen der under sit forløb gennem Hammer Bakker undertiden skiftede "hjulspor", forstået på den måde, at når vejen blev lidt for opkørt, flyttede man blot til nye hjulspor. Dette skete ikke for Sæbyvejen.

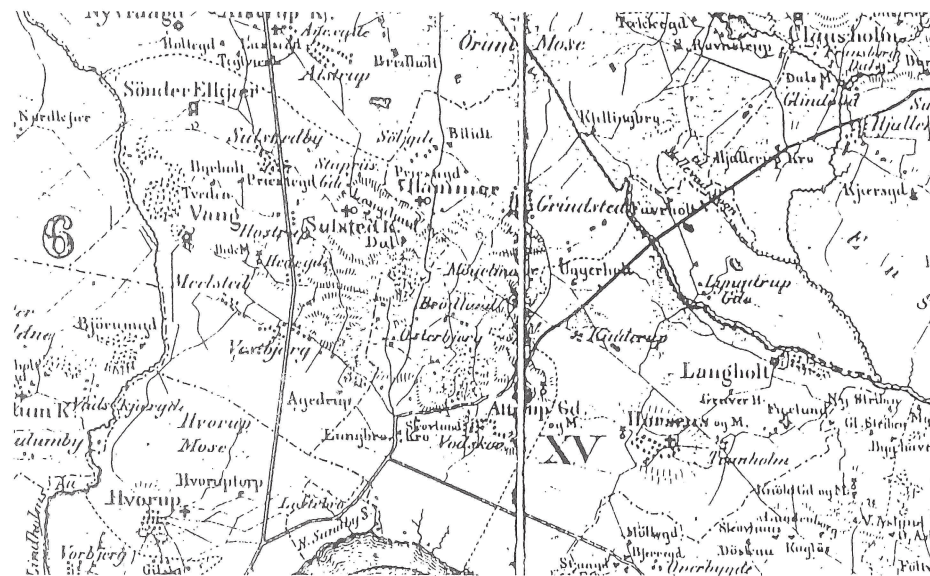
Om selve Sæbyvejens forløb gennem bakkerne i vore dage kun dette: start ved vejknudepunktet- videre et stykke ad Tingvejen i retning af Vodskov kirke- Anders Olesensvej- tværs over sognevejen ("Gennem Bakkerne") ved Thøger Larsens "stjerne- sten"-videre ad det første stykke af "Viren"- så ad en næsten tilgroet sti til et stykke af Storemosevej- gennem Vodskov kløve- videre ad hulvejen- Attrup kløve og videre frem gennem det fredede område- mod Uggerhalne (kort forinden er et stykke Sæbyvej pløjet op)- i Uggerhalne hedder Sæbyvejen Kongsvænget (tidl.: Gl. Kongevej)- frem mod gården "Eget" ved den nuværende Sæbyvej, hvor den gamle vej på et vist stykke falder sammen med den nuværende vej.

4. Den gamle Sæbyvejs udflytning fra Hammer Bakker.

På det gamle kort fra 1841 ser man, at Sæbyvejen ikke på det tidspunkt er flyttet ud fra bakkerne. Det sker dog ret hurtigt derefter, og vejen til Sæby får det forløb gennem Vodskov by, vi i dag kender som Vodskovvej. Første ejendom ved vejen (i

det nuværende byområde) var "Anesminde", der er udflyttet fra Gl. Vodskov. Laden 1860, stuehuset 1863-64. Først efter Sæbybanens anlæggelse kom der en lille stationsby langs nuværende Vodskovvej (tidligere Aalborgvej og Sæbyvej). Skiftende navne, men vejen fører stadig til Sæby.

Af Johs. Høgsted Jensen.



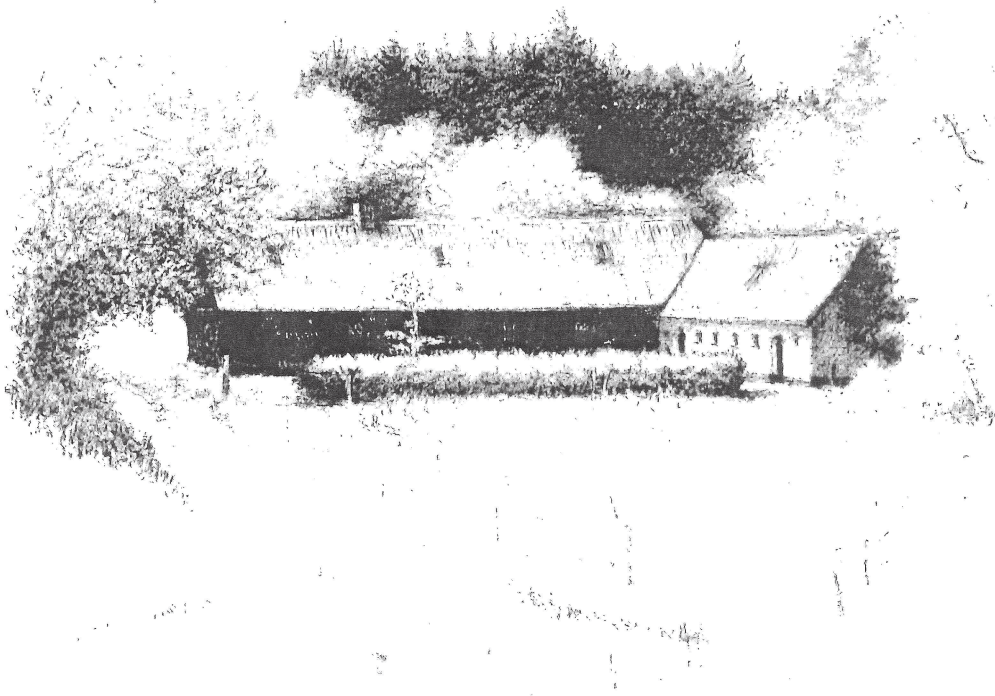
Udsnit af et kort fra 1841. Kortet er udarbejdet af capitain J.H.Mansa. En dengang kendt korttegner. Ovenstående udsnit er kopieret efter et kort, der har været skåret op og monteret på lærred for at kunne foldes sammen. Derfor den hvide stribe gennem Attrupgård og Grindsted. Bemærk, at Hjørringvejen er flyttet ud fra bakkerne og nu går gennem Vestbjerg, medens den gamle Sæbyvej stadig går gennem bakkerne.

"Østbjerggården"-kaldet Sønder Østbjerg- kan spores tilbage gennem de sidste fire århundrede. Stuehuset blev revet ned i 1957 og et nyt stuehus - et typehus - blev opført ca. 100 m nord for det gamle. Laden og staldbygningen ligger stadig på deres oprindelige plads og er opført dels af træ dels af mursten/kampesten.

"Østbjerg plantage" blev i begyndelsen af 1920-erne givet ved et gavebrev fra sagfører Olesen til Hedeselskabet. Ved overgangen til Hedeselskabet omdannedes ejendommen med en rest af det oprindelige jordtilliggende til plantørbolig på den allerede i Olesens tid anlagte plantage.

Hedeselskabet ansatte plantør Simon Nielsen , der havde sit virke her indtil 1970, hvor han blev afløst af den nuværende skovfoged.

Niels Nielsen, skovfoged.



Skovtur i Hammer Bakker lørdag den 15. maj 1993

En af de dejlige dage i maj stod ca. 75 personer på gårdspladsen på "Attrup" og ventede på hestevognene til vores skovtur i Hammer Bakker. Alle var opstemte og glædede sig til en dejlig dag i bakkerne sammen med bakkefolket. Vendsyssel Køreforening mødte op med fem hestevogne flot smykkede med flag og bøgegrene. Ekvipagerne blev ført af Carl Th. Christensen fra "Eget", Knud Erik Tomre fra Ø.Uttrup, Richard Hansen fra Hals, Poul Erik Petersen fra "Torndal" og Kjeld Christensen som i mellemtiden er blevet verdensmester i pløjning med tospand.



Alle blev tæt bænkedede på vognene og rystet godt sammen på turen op over "Grønhøj" videre til "Pebermosen" hvor vi gjorde holdt,

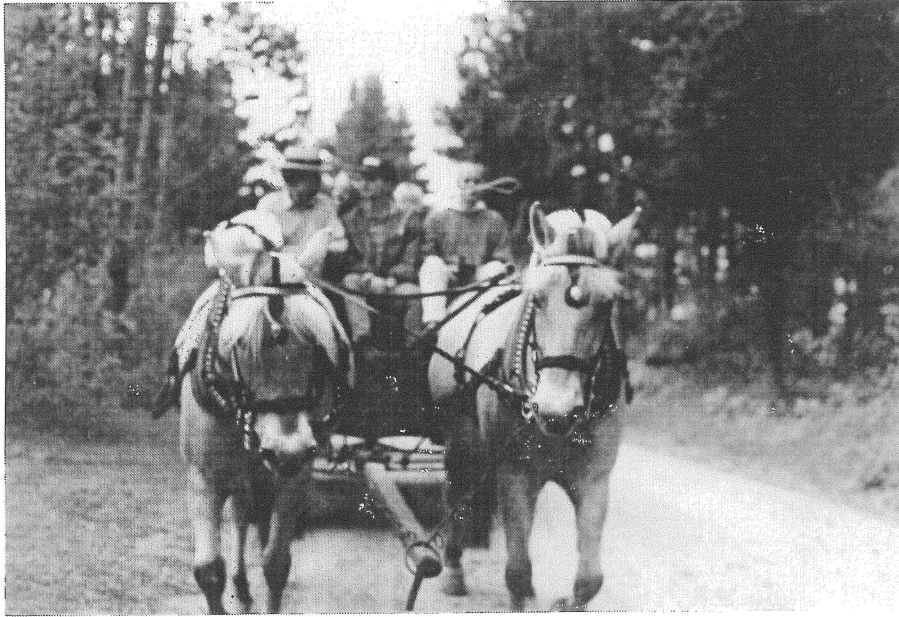


før turen fortsatte til "Ørndal", hvor vi hyggede os i haven med madkurv og sang.



Desværre kunne dirigenten ikke erstatte den manglende musiker, men det må vi rode bod på næste gang.

Hjemturen gik nordpå gennem dybe slugter ad "den gamle Kongevej" ; østpå ad "Præstevejen"



til "Torndal" og nordpå til "Vandstedvej" over "Møgelmose"
forbi "Kinnerup" tilbage til "Attrupgård".

Jeg tror, at en sådan skovtur kan blive en god tradition, især fordi så mange af bakkefolkene mødte frem, men også fordi man fik lejlighed til at snakke og hygge sig med naboer som man måske ellers ikke møder.

Jeg vil håbe, at foreningens næste arrangement, hvad det så end må blive, vil være ligeså vel besøgt.

Men hvis foreningen skal være levende, må I støtte bladet og den nye bestyrelse som skal vælges til foråret.

Niels Bundgaard.

Prøv en ny
PARTNER

Græs-
trimmer/
buskrydder



PARTNER

345

motorsav med 16"
sværd

1295,-

Excl. moms

Prøv den
hos
Fagmanden

PJ Skov
værktøj

Thistedvej 100 - 9400 Nørresundby
98 17 27 33

Altid brugte save på lager.

Rydder græs, buske
og småtræer
på vanskeligt
tilgængelige steder.

Priser
fra
kun

695,-

Excl. moms.

ADVOKATFIRMAET

KINNERUP & PARTNERE

Stig Ejler Jensen(H)	O. Nepper-Christensen(H)	Vesterbro 23
Tage Kragbak(H)	Jørgen Pasgaard(L)	9100 Aalborg
Mona Martens(H)	Jens Rye-Andersen(H)	Tlf. 98 16 16 00
		Fax: 98 16 66 22

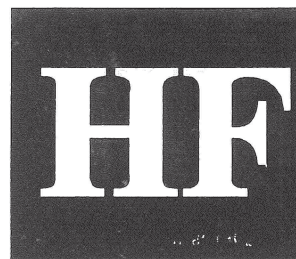
Medlem af EUROJURIS International



*Altid levende
rødspætter
samt årstidens
fisk*

*Specielle fisk
på bestilling*

RIMELIGE PRISER



Transport & Fiskehandel A/S
(Havnens Fiskebod)
Mellem Broerne 8
DK 9400 Nørresundby
Tlf. 98 17 22 66

HUSK!
**VI HAR GAMMELDAWS SPEGESILD
TIL JULEFROKOSTEN.**