



Juletræer og pyntegrønt

Anlæg af juletræ- og pyntegrøntkulturer er et godt alternativ til landbruget. Men det er også en tillidssag, som kræver, at De får god rådgivning og har en stor faglig ekspertise i ryggen.

Hos Hedeselskabet har vi projekteret, plantet, vedligeholdt og solgt fra tusindvis af hektarer med juletræer og pyntegrønt.

Det giver vore kunder den størst mulige sikkerhed for et godt økonomisk udbytte - uden overraskelser undervejs.

Kontakt Hedeselskabet og få et konkret tilbud på anlæg af Deres juletræ- og pyntegrøntkulturer.

Lokalkontakt:

Skovfoged N. Nielsen

Telefon 98 29 60 18

Biltelefon 30 86 22 28 eller:

HEDESELSKABET

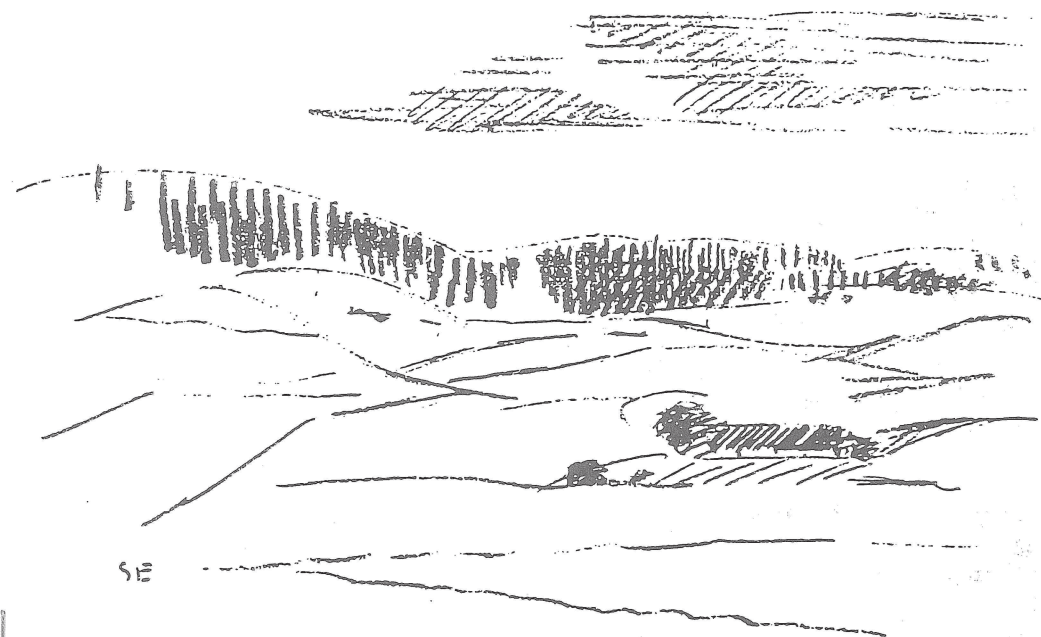


Nordjyllands skovdistrikt
Nyhavnsgade 6, 9100 Ålborg
Telefon 98 12 14 77

Svaneborg Tryk 98 25 73 05

L O D S E J E R S A M M E N S L U T N I N G E N

HAMMER BAKKER



ÅRSKRIFT 1995

Gå i banken uden at gå hjemmefra!

Har du en PC'er og et modem, kan vi nu tilbyde ON-LINE opkobling til os via PC-Service.

PC-Service er ikke kun en hurtigere og nemmere måde at klare de daglige bankforretninger på, men i høj grad også et godt værktøj for alle, som ønsker altid at have det totale overblik over privatøkonomien.

Ring eller kom ind og få mere at vide om PC-Service.

PC
Service

 **Nørresundby Bank**

-den lokale bank

ÅRSKRIFT 1995

Lodsejersammen-
slutningen
Hammer Bakker

Formand:
Tage Kragbak
Ørndal
Vesterbæk 45
9310 Vodskov
98 29 69 99

Kasserer:
Svend Nielsen
Søhuset
Søhusevej 62
9380 Vestbjerg
98 29 65 08

Sekretær:
Niels Nielsen
Østbjerg
Vesterbæk 40
9340 Vodskov
98 29 60 18

Redaktør:
Ebbe Gotfredsen
St. Stapris
Hammervej 48
9381 Sulsted

Indhold:

- | | |
|------------|--|
| Side 4 | Natuglekasser |
| Side 5 | Indkaldelse til
generalforsamling |
| Side 6-8 | Oprydning af af-
fald i Hammer
Bakker. |
| Side 9-11 | Kirker i Hammer
Bakker. |
| Side 12-18 | Hammer Bakker og
bakkernes for-
tidsminder |

Aktiviteter 1996:

- | | |
|--------------|--|
| 21-24 marts | : Week-end tur
til Polen |
| ONS 27 marts | : Generalforsam-
ling på Sul-
sted Kro |
| 10-15 april | : Oprydning af
bakkerne. |
| 24 august | : Høstfest. |

NATUGLEKASSER.

På sammenslutningens sommerudflugt i august 1995, var vi nogle stykker, som efter besøget i Sulsted Kirke, fortsatte til Tove Anderbergs atelier.

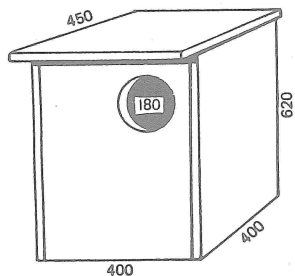
Som en tillægsgevinst blev vi hos naboen, Hugo Estrup, vist rundt på en havetur omkring drivhuset, og undervejs stødte øjet på en fuglekasse højt oppe og ingen anede hvem der boede her; - men Hugo vidste selvfølgelig besked: uglen, og jeg tror det var natuglen som holdt til deroppe 10-15 m over jorden.

"Gak hen og gør ligeså" tænkte jeg - det bliver nu nok først i juleferien.

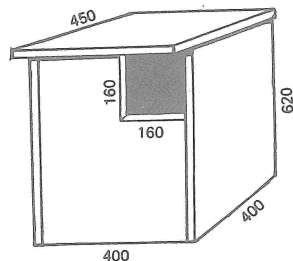
Men jeg gik da igang med at indsamle materiale, og har her gengivet dimensionerne for de af jer, som har større havetræer og uden for megen uro omkring. Forsyn kassen med savsmuld eller lignende i bunden.

Illustrationen er lånt fra Benny Gensbøls bog "Fugle i haven".

Hans Stockholm
Uggerhalne



Natuglekasse



Natuglekasse

INDKALDELSE TIL GENERALFORSAMLING.

Hermed indkaldes til ordinær generalforsamling i Lodsejersammenslutningen Hammer Bakker

Onsdag den 27. marts 1996, kl. 19.00

på Sulsted Kro, Holtevej 10, Sulsted.

DAGSORDEN:

1. Valg af ordstyrer.
2. Formandens beretning om sammenslutningens virksomhed i det forløbne år.
3. Forelæggelse af revideret regnskab, herunder forslag om anvendelse af overskud eller dækning af tab. Regnskabet vil blive omdelt og gennemgået på generalforsamlingen.
4. Indkomne forslag.
5. Valg af bestyrelsesmedlemmer.
På valg er: Werner Davidsen, Niels Nielsen og Tage Kragbak.
6. Valg af 1 revisor.
Revisor Jens Erik Mortensen fratræder.
7. Fastsættelse af kontingent for indeværende år.
8. Eventuelt.

Fortæring.

Kaffe, øl, vand og smørrebrød kan købes til rimelige priser på kroen.

Adgang til generalforsamlingen.

har alle, der har betalt kontingent for indeværende år.

Tage Kragbak

OPRYDNING AF AFFALD I HAMMER BAKKER I-1996.

Lodsejersammenslutningen Hammer Bakker gennemfører også i 1996, i samarbejde med Aalborg Kommune, Magistratens 5. afdeling, en oprydning af henkastet affald i bakkerne. Oprydningen vil finde sted i perioden

onsdag den 10 til mandag den 15 april 1996.

Oprydningen i 1995 blev en delvis succes. Det måtte konstateres, at kun nogle få, ud over bestyrelsen, deltog i oprydningens aktiviteter. Men mange så deres snit til, at komme af med deres eget storskrald, hvilket sammenslutningen ikke har noget imod. Men vi så meget gerne, at flere deltog i selve den brede oprydningens aktivitet i bakkerne, ved

- dels at man oplyser de enkelte områdeledere om, hvor der ligger affald, og
- dels ved at man selv, hvis man har mulighed herfor, går ind i oprydningens aktivitet.

Oprydningen finder sted efter følgende plan:

1. Der opstilles tre containere på parkeringspladsen ved Brødland. Samme sted som i 1995.
2. Affaldet opdeles i:
 - a. Byggeaffald samt glas.
 - b. Metal.
 - c. Brændbart materiale samt plastik.Organisk affald opsamles ikke.
3. Containerne som vil være aflåst, åbnes dagligt i tidsrummet 1700-1800.
Lørdag den 13 april vil containerne være åbne fra kl. 1000 - 1800.
Containerne kan åbnes efter aftale med Verner Davidsen eller Ebbe Gotfredsen.

4. Affaldssække kan afhentes efter aftale hos områdelederne.
5. Lørdag den 13 april imellem kl. 0900 og 1300, vil man kunne få en traktor med ladvogn, til at afhente indsamlet affald. Aftale herom kan træffes ved henvendelse til områdelederne.
6. Lørdag den 13 april kl. 1330 samles oprydningens deltagerne til et mindre traktement på Brødland parkeringsplads.
7. Kontaktmand til Aalborg Kommune er Ebbe Gotfredsen.



Fra oprydningen i 1995. Rådmand P. Wrobel indviede "Ren-by"-kampagnen på P-pladsen ved Brødland.
(Foto: Svend Nielsen)



KIRKERNE I OG VED HAMMER BAKKER.

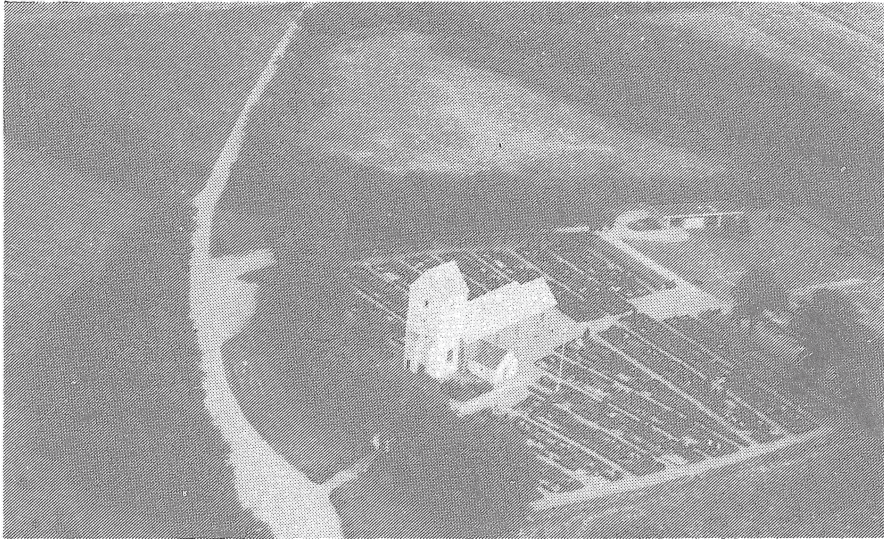
Hammer Bakker rummer en betragtelig rigdom i sine tre kirker, Sulsted, Hammer og Vodskov Kirker. Hver af disse har sit eget særpræg og sin egen historie. Sulsted og Hammer Kirker er bygget omkring år 1200. Absalon gennemførte sin sjællandske kirke- lov i år 1171, der som konsekvens havde et omfattende nybyggeri af de sjællandske kirker. Da Absalon afløser ærkebiskop Eskild i Lund i 1178, får hans kirkelov virkning i hele landet. Absalon havde opholdt sig ved domskolen ved Notre-Dame Kirken i Paris samt ved Saine-Geneviève Klosterskole i perioden fra 1146-1156, og her stiftede han blandt andet bekendtskab med kirkebygningsteknik. Og man kan derfor kun formode, at den ensartethed, som præger de første mange danske romanske kirker, udspringer af kirketegninger som er fulgt med påbuddet om bygning af disse.

Vodskov Kirke hører en senere tid til. Den blev indviet af Kong Chr. X i 1909, og dens tilblivelse skyldtes sagfører A. Olesen og arkitekt P.V. Jensen Klint. Kirken rummer en blanding af romansk og gotisk byggestil. Med sit 28 meter høje klokketårn er kirken særdeles synlig i en meget stor omkreds syd for Vodskov. Kirken er således blevet et navigationmærke for såvel skibe som fly.

I det efterfølgende vil kun Sulsted Kirke blive nærmere omtalt.

Sulsted Kirke.

Som før omtalt, ved man ikke nøjagtigt hvornår Sulsted Kirke er blevet opført, men sandsynligvis i de sidste år af det 11-århundrede og i begyndelsen af det 12-århundrede. Kirken fremtræder idag som en særdeles prægtig repræsentant for den danske romanske kirke. Kirkens underdel er bygget af fornemt,



glat tilhuggede kvadersten, som vidner om en kraftindsats af helt særlig dimension. Den oprindelige kirke, omfattende absis, kor og skib og udgør 26 meter længden, mens skibets bredde er 7 meter. At kirken idag indtager en særstilling blandt Danmarks romanske kirker, skyldes de helt enestående efterreformatoriske kalkmalerier, som blev udført i 1549. Disse kalkmalerier er netop i 1995 blevet restaureret af konservator Peder Bøllingtoft fra Nationalmuseet, og fremtræder nu i friske flotte farver. Billederne fortæller, ud over fortolkninger af bibelen, om klædedragter og menneskeadfærd i Danmark omkring 1550, hvorved de får en helt særlig dimension for os som idag bor i Hammer Bakker. Dette var netop baggrunden for, at lodsejersammenlutningen i 1995 valgte netop Sulsted Kirke som et af målene for sommerudflugten.

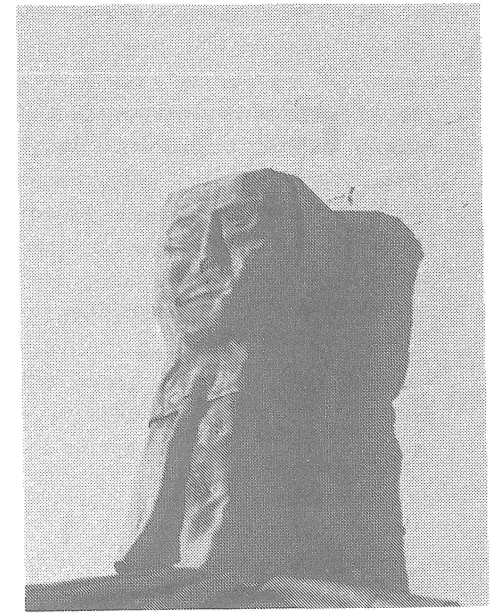
Eftersom Sulsted Menighedsråd, ved lokalhistorikeren Erik Lottrup, netop er ved at lægge sidste hånd på en beskrivelse af Sulsted Kirke, vil Lodsejersammenlutningen afstå fra videre beskrivelse af kirken, men vil dog fremdrage en ubehandlet lille detalje ved kirken, som aldrig af nogen har været omtalt eller forsøgt forklaret.

Figuren på absisrundingens spids.

Iagtager man absisrundingens spids på kirkens yderside, ser man her en blybeklædt egestok, udskåret som et ansigt. Stokken er ca. en meter lang. Spørgsmålet er, hvad er det for et ansigt?, hvad skal det symbolisere? og, hvor gammelt er det? At forklaringen fortæber sig ud i historiens mørke, giver plads for, at man kan mene hvad man vil, forklaringer vil alle være gætteværk.

Min hypotese er, at træbilledet hidrører fra det oprindelige hedenske offersted i lunden. Og et sådan har der med sikkerhed ligget før først en trækirke og derpå den nuværende stenkirke kom til at ligge her. Kirken ligger jo i "Langelunden". Da kirken så kom til at afløse det hedenske offersted, har man ikke ville afskrive de gamle guder helt, hvorfor man "garderede" sig med dette gudebillede. Man skal bemærke, at træbilledet sidder på det helligste sted i kirken, lige over alteret.

Sven Nielsen, som har taget billederne af ansigtet, har siden set tilsvarende træbilleder på Brovst og Tårs Kirker.



HAMMER BAKKER OG BAKKERNES FORTIDSMINDER

Hammer Bakker er ikke blot et stykke almindeligt land i landet, et kuperet stykke landskab med mange træer, for mig er området noget helt særligt.

De ting vi mennesker holder meget af og sætter stor pris på, sætter vi tit og ofte i glas og ramme, om ikke i ens synlig ramme, så i en ramme i vores tanker. Set lidt fra oven har jeg indrammet Hammer Bakker. Rammen omkring er Tingvejen, Vestbjerg Landevej, Sulsted Landevej, Hammervej, Grindstedvej og Vodskovvej, alt der indenfor betragter jeg som Hammer Bakker.

Der inde, foruden skoven, er der et væld af fortidsminder, gravhøje, diger, hulveje, gamle hustomter etc., hvor mange vides ikke med bestemthed. Mange er registreret, jeg vil gætte på, at der findes ligeså mange uregistrerede som registrerede, og flere og flere kommer til ad åre.

Nogle af de ting, der bliver opført i dag, vil måske om godt 100 år blive betragtet som fortidsminder og blive indskrevet i historien.

De synlige fortidsminder i Hammer Bakker er især gravsteder, gravhøje, diger og hulveje, højene er i de fleste tilfælde gravsteder. Digerne har dannet rammer omkring den enkeltes jordbesiddelser. Sten, grene m.v. er smidt i skel, derved er mange af digerne blevet til. Efterhånden som tiden gik, hvor grene m.v. forgik, blev digerne gjort pæne og stærke ved at stenene blev stablet i en vis orden også gældende for Hammer Bakker.

I det ganske land, her mener jeg i hele Danmark, har der engang været omkring 100.000 gravhøje, langdysser m.v., i dag er der kun ca. 10% tilbage. Desværre er det også gældende for Hammer Bakker.

Vores fortidsminder udgør en stor del af vores nationale identitet og egenart. Vores gamle malere og digtere, for at nævte nogle af dem, maleren J. Th. Lundbye, digtere som A. Oehlenschläger, Johs. V. Jensen, H. Rode, H. C. Andersen m.fl. blev inspireret af vores fortidsminder, selv i nyere tid har en stendysse været afbilledet på en 50 krone seddel.

Langt de fleste af de tusinde gravhøje, som i dag ses i landskabet, blev opført i bronzealderen. De første og største, hvor der blev brugt op til 7 hektar græstørv, rejstes over rigt udstyrede egekistegrave. Senere tilføjedes stenkister, og mod slutningen af perioden, da ligbrænding blev helt enerådende, blev også gravurnerne sat ned i solsiden af de gamle høje. De fleste høje var indkranset med store sten kaldet randsten/vogtersten.

Der er ingen tvivl om, at vores forfædre på en eller anden måde havde hørt rygter om, ladet sig inspirere af og ønsket at efterligne ægypternes klippegrave og pyramider. Selvom de danske stengrave ikke kan måle sig med de ægyptiske, må de dog siges at være imponerende i betragtning af, at nordboerne dengang stod langt under ægypterne i kultur. Men sikkert er det, at vores forfædre har været ligeså stolte af deres bygningsværker, som ægypterne var af deres pyramider.

Det danske naturlandskab, især langhøjene, viser os, at vores forfædre anså det for nødvendigt at investere meget store mængder arbejdskraft i bygning af monumenter over nogle få og åbenbart særligt betydningsfulde personer af samfundets medlemmer og så til og med monumenter, som ingen produktiv betydning havde.

Hvad er helt konkret lå bag er umuligt at sige i dag. Men et gæt kunne være, at disse store fællesarbejder demonstrerede den fælles historie og det fælles tilhørsforhold til området - samt naturligvis, at at nogle også i døden havde højere status end andre. Tilsyneladende var de boliger vores forfædre boede i, så længe de levede meget simple, hvorimod nogle personer fik uforgængelige boliger efter deres død.

Desværre er alt for mange af vores fortidsminder delvist ødelagte, ja sågar helt fjernet. De fleste er ændret væsentligt siden deres opførelse, enten på grund af ændringer i landbrugs- og skovdriften, for at gøre plads til byggeri etc. eller fordi materialerne er genanvendt. Eksempelvis er sten fra talrige skorstensanlæg, dysser, jættestuer og randstenene igennem tiderne blevet anvendt til vej- og kirkebyggeri, sokkelsten, bundsten i gårdenes lader o.m.a. Mange af de flækkede, flade sten er sågar brugt som gravsten/mindsten.

Den moderne intensive landbrugsdrift har indenfor den nyere tid været stærkt medvirkende til mange fortidsminders ødelæggelse. Skaderne/ødelæggelserne opstår mange gange gennem mekanisk slid som ved afpløjning og harvning under markarbejder. Mange er helt blevet fjernet. VORES FORFÆDRES GRAVSTEDER VAR OS I VEJEN.

Talrige fortidsgrave har også været udsat for plyndringer, mange helt tilbage i oldtiden og frem til slutningen af forrige århundrede og er derfor ofte blevet stærkt beskadiget. Mange af dem er også blevet ødelagt på grund af tilvoksning af træer og buske, de beskyttende græsser og urter skygges ihjel med bortskylning eller afblæsning af jorden til følge. Dette betyder, at fortidsmindet i værste fald helt forgår. Desuden bevirker beplantninger og kratter, at ræve og grævlinge lokkes til. Dyrenes gangsystemer fremskynder også fortidsmindets nedbrydning.

De største ødelæggelser skete inden 1937, der var det år, hvor Rigsdagen indførte Naturfredningsloven. Heldigvis var mange af vores fortidsminder, især gravhøje, dysser, jættestuer, blevet fredet inden da. De første fredninger af fortidsminder i Danmark blev gennemført frivilligt af lodsejere. Det skete allerede i begyndelsen af 1800-tallet. Disse fredninger kan kendes på en fredningssten af granit med indhugget kongekrone og "FM" for mindesmærke.

Ludvig Holstein skrev: Forsvar den Høj, hvor Fædres ben

blev gravlagt under Kampesteen.
Der rækker os Oldtids Aand
henover tusind Aar sin Haand.

I landskabet ser vi ofte to sammenliggende høje en stor og en lille. Jeg har den teori, og vil til enhver tid påstå, at det er ægtefæller, der her er stedt til hvile. Manden i den store høj og konen i den lille høj. Lærte personer vil nu belære mig, at det stik modsatte er tilfældet.

De øverste tre meter af Hammer Bakkers højeste punkt er en gravhøj. Var det ikke på grund af beplantningen omkring højen/punktet, ville vi på en af de få dage, der er hvert år, hvor vejret, luften over Vendsyssel, er helt klart og rent, kunne se havene omkring os. Måske ville det være muligt at se helt til Skagen. Næsten alle gravhøje er placeret på højdepunkter og bakke- drag.

En vandretur igennem den østlige del af bakkerne fra Vodskov mod Grindsted ad vejen, hvis navn "Gennem Bakkerne" passer perfekt til dens beliggenhed, er en tur, hvor vi får synligt bevis på liv og død i Hammer Bakker helt tilbage til ca. 4000 år f.Kr.

Med thermokanden i rygsækken starter vi vores vandring fra Vodskov kirke. Allerede 100-125 m fremme ved Viren øst for vejen er der et skilt, der viser os vej til "Horsehøj", højen kan ses igennem de gamle bøge. Hvorfor højen hedder Horsehøj, ved jeg ikke, engang hed den Hanehøj, men uanset hvad er det en meget imponerende høj 8 m x 55 m, en anselig høj, desværre en del forgravet, samtidig har bevoksningen af store bøge været stærkt medvirkende til en begyndende nedbrydning.

Ca. 200 m længere fremme overfor institutionernes snedkerværksted, umiddelbart efter Bodil Hjortsvej, er der et skilt, der viser vej til fortidsminder. Der ligger tre af dem oppe på bakketoppen, to regelmæssige høje og en, hvor jorden omkring dyssen og randstenene/vogterstenene er fjernet. Den ene høj er ca. 2 m x 16 m, den anden høj "Møgelbjerg" 4,5 m x 22 m. Denne høj er noget af-

fladet i toppen og restaureret i nyere tid. Tilbage til Gennem Bakkerne, hvor vi går videre mod Grindsted, omkring 200 m længere fremme ved porten til Hammer Bakker ved mindestenen med indskriften "I PORTEN HER, FOR OS OG VORE FÆDRE, STAA DENNE STEN, HAMMER BAKKER AT HÆDRE" A.D. 1926.

Oppe ved vandtårnet mod øst ligger der en meget regelmæssig og kuppelformet høj med en fordybning i midten, temmelig sikkert fra en udgravning udført af gravrøvere. Højen er 2 m x 13 m. Den 13. marts 1996 er det nøjagtigt 100 år siden, at lodsejeren af frivillig vej lod den og førnævnte høj tinglyse.

Under den videre vandring ca. 400 meter længere fremme gør vi holdt på en lille p-plads på østsiden af vejen. Hvis vi ser ind i skoven mod sysøst, får vi øje på en anselig langhøj med målene 3-8 m x 20-25 m x 55 m. Stenhøjen hedder den. Her er tydelige spor i form af gruber ved højens fod efter fjernede randsten, ligeledes er der i højens vestende en fordybning, hvor et af gravkamrene har været. Det er sådan, at der i langhøje findes flere grave side om side. Måske er det Jens Vejmand, der har brugt stenene, hvem ved...

Toppen af højen er ødelagt af de tyske besættelsestropper i 1943. Det var positivt, da tyskerne rejste hjem, men de glemte desværre bare at udbedre de skader, de havde forvoldt, inden de rejste. Under krigen blev mange af vores gravhøje desværre brugt af tyskerne som kanonstillinger og udkigsposter. Ved mange af vores gravhøje blev der også placeret lyskastningsanlæg. Ligeledes blev der mange gange gravet skyttegrave i såvel højen som i højfoden. Der er ingen tvivl om, at det er højenes høje beliggenhed, der var årsag til, at disse punkter var så attraktive for tyskerne.

Ca. 100 m længere fremme, umiddelbart efter Østerbækvej, gør vi holdt på den store p-plads øst for vejen. Her har Nordjyllands Amt opsat et informationsskilt, der fortæller om Hammer Bakker generelt. Hvis vi, hvor vi nu står, ser mod nordøst op ad bakken, ser vi tydeligt en høj, en lille velbevaret høj på 2,5 m x 13 m. Imellem dog stærkt ødelagt af tyskerne i 1943. I denne høj skulle

der i tidernes morgen være fundet en lerpotte med resterne af menneskeknogler i.

Under vores viderefærd mod Grindsted ca. 200 m fremme, umiddelbart øst for vejen, ligger et af Hammer Bakkers mest imponerende og velbevarede diger. Nordjyllands Amt foretager med jævne mellemrum pleje af diget samt det stykke jord, der ligger imellem vejen og diget. Først og fremmest er det for at bevare diget, men også for publikums skyld, bl.a. os. Stopper vi op et øjeblik og ser mod nordøst, får vi øje på endnu en gravhøj, "Brødlandshøjen" med en størrelse på 3,5 m x 23 m. Højen er affladet og udgravet, men i den senere tid igen restaureret. På højen er der anbragt et GI mærke, Geodætisk Instituts målepunkt. Målingerne fra disse GI punkter er især i nyere tid vanskeliggjort grundet misligholdelse af højene, d.v.s. træer og buske har fået lov at gro uhindret.

Før den intensive landbrugs- og skovdrift plejedes vores fortidsminder nænsomt af dengang store fåreflokke.

Længere fremme 600-700 m går vi forbi et åbent stykke landbrugsareal beliggende på vestsiden af vejen, umiddelbart før Søhusevej. Mod vest ud over marken ses resterne af den gamle Sæbyvej.

Vi går videre mod Grindsted. Den livlige samtale, der var ved turens start, er forstummet en del, vi tænker helt sikkert hver især, samtidig med at fantasien snurrer, på, hvilket liv, der engang var i Hammer Bakker, bare langs den nu tilbagelagte rute.

Ca. 1,5 km længere fremme, 1 km før Grindsted vest for vejen ved spejderhytten "Lynghytten" ligger endnu en høj, "Torndalhøj" som prikken over i'et på vores tur, en anselig høj på 4 m x 23 m, antagelig restaureret i nyere tid.

Nu er tiden inde til at finde et passende sted i vejgrøften og sætte os der, finde thermokanden frem. Måske skulle vi have tænkt på det noget før. Efter en hårdt tiltrængt kaffetår kan vi ligge os tilbage i græsset, lukke øjnene, tænke tilbage på vores forfædre med deres bygning af fortidsminder, gravhøje, diger o.m.a.

Dem har de efterladt til os til evig arv og minde, en kulturarv vi skal og med rette kan være stolte af. Vi skal i fællesskab værne om dem, og derved vise respekt for deres imponerende bygningsværker. Det skulle jo gerne være sådan, at den dag vi ikke er mere, kan vores børn, børnebørn, oldebørn o.s.v. gå den samme tur, og ikke blot opleve og tænke det samme som vi gør nu og gjorde på turen. De skal også gerne sige, "det var endda godt, at bedste, olde o.s.v. passede på og bevarede disse minder til os".

Mennesker dengang ligesom nu ønsker at blive husket for et eller andet godt, sådan var det dengang, og sådan er det stadigvæk og vil også være det i fremtiden. Ingen af os ønsker, at det vi har opbygget/skabt skal blive ødelagt. Vi ønsker inderst inde, at det skal bestå i al evighed, de samme ønsker havde vores forfædre også, derfor skal vi ved fælles hjælp bevare de fortidsminde vi har, ligesom dem der med tiden kommer til.

BEVAR DIN ARV - VÆRN OM DEN.

Januar 1996
Benny Ahm

Prøv en ny PARTNER



**Græstrimmer/
buskrydder**

Rydder græs, buske og småtræer på vanskeligt tilgængelige steder.

Priser fra kun **675,-**
excl. moms

Pj Skovværktøj

Thistedvej 100 - 9400 Nørresunby
98 17 27 33

Altid brugte save på lager.

PARTNER
345
motorsav med 16"
sværd **1395,-**
Excl. moms

PARTNER
gør dig mere

ADVOKATFIRMAET

KINNERUP A/S

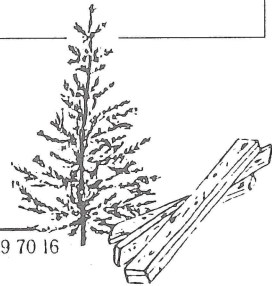
Tage Kragbak (H)	Vesterbro 23
Jørgen Pasgaard (L)	9100 Aalborg
Jens Rye-Andersen (H)	Tlf. 98 16 16 00
	Fax 98 16 17 23

Medlem af EUROJURIS International



KURT'S SAVVÆRK/ TØMMERHANDEL

v Kurt Jensen · Søhusevej 54 · Hammer Bakker · 9380 Vestbjerg · Tlf 98 29 70 16



TRÆ købes, evt. på roden, også mindre partier.

OPSKÆRING af tømmer.

SALG af tømmer, brædder og lægter
direkte fra savværket.

Fredag kl. 12.00 - 18.00

Lørdag kl. 08.00 - 12.00

eller efter aftale på tlf. 98 29 70 16

(bedst mellem kl. 18 - 20).