



Juletræer og pyntegrønt

Anlæg af juletræ- og pyntegrøntkulturer er et godt alternativ til landbruget. Men det er også en tillidssag, som kræver, at De får god rådgivning og har en stor faglig ekspertise i ryggen.

Hos Hedeselskabet har vi projekteret, plantet, vedligeholdt og solgt fra tusindvis af hektarer med juletræer og pyntegrønt.

Det giver vore kunder den størst mulige sikkerhed for et godt økonomisk udbytte - uden overraskelser undervejs.

Kontakt Hedeselskabet og få et konkret tilbud på anlæg af Deres juletræ- og pyntegrøntkulturer.

Lokalkontakt:

Skovfoged N. Nielsen
Telefon 98 29 60 18
Biltelefon 30 86 22 28 eller:

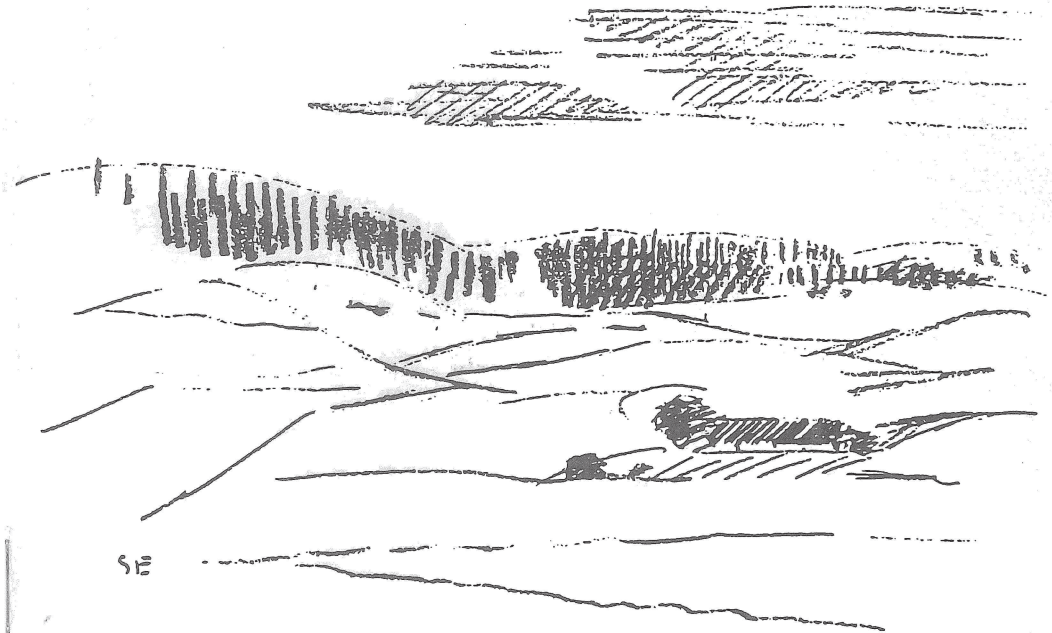
HEDESELSKABET



Nordjyllands skovdistrikt
Nyhavnsgade 6, 9100 Ålborg
Telefon 98 12 14 77

L O D S E J E R S A M M E N S L U T N I N G E N

HAMMER BAKKER



ÅRSSKRIFT 1996

Gå i banken uden at gå hjemmefra!

Har du en PC'er og et modem, kan vi nu tilbyde ON-LINE opkobling til os via PC-Service.

PC-Service er ikke kun en hurtigere og nemmere måde at klare de daglige bankforretninger på, men i høj grad også et godt værktøj for alle, som ønsker altid at have det totale overblik over privatøkonomien.

Ring eller kom ind og få mere at vide om PC-Service.



 **Nørresundby Bank**

-den lokale bank

Knudsen & Thomsen 9722 3022

- 3 -

Lodsejersammen-
slutningen
Hammer Bakker

Formand:
Tage Kragbak
Ørndal
Vesterbæk 45
9310 Vodskov
98 29 69 99

Kasserer:
Svend Nielsen
Søhuset
Søhusevej 62
9380 Vestbjerg
98 29 65 08

Sekretær:
Niels Andreasen
Den Røde Gaard
Den Røde Gårds-
vej 2
9310 Vodskov
98 29 32 78
Redaktør:
Ebbe Gotfredsen
St. Stappris
Hammervej 48
9381 Sulsted

Indhold:

- | | |
|-----------|----------------------------------------------------|
| Side 4 | Oprydning af af-
fald i Hammer
Bakker i 1997 |
| Side 5 | Indkaldelse til
generalforsamling |
| Side 6-18 | Noget om Hammer
Bakkers veje |

Foredrag

I forbindelse med general-
forsamlingen på Sulsted Kro
onsdag den 9. april 1997
kl. 1900, vil historikeren

Museumsleder Ketty Johansson

fra Sundby Samlingerne, for-
tælle om vor egns historie.
Ketty Johansson er en inspi-
rerende og meget vidende hi-
storiker, med stor indsigt i
blandt andet den lokale hi-
storie.

OPRYDNING AF AFFALD I HAMMER BAKKER I 1997.

Lodsejerssammenslutningen Hammer Bakker gennemførte, i samarbejde med Aalborg Kommune, Magistratens 5. afdeling, oprydning i Hammer Bakker i såvel 1995 som 1996.

Køligt vurderet har opbakningen bag oprydningen været til at overse, i 1996 i en sådan grad, at kun bestyrelsens medlemmer var at finde iblandt de aktive rengøringsfolk.

Det kræver da også nogen overvindelse, at begive sig ud i bakkerne i arbejdstøj medbringende sække, men man kommer til at opleve de pudsige reaktioner fra dem der er ude for at nyde naturen i de rene bakker.

Oprydningen koncentrerer sig især om vejene, og især vejen Gennem Bakkerne imellem Vodskov og Grindsted er hvert år stærkt belastet med affald. I 1996 fjernede lodsejerssammenslutningen et helt læs gamle elektromotorer, som var hældt ned af en skrænt.

Da det ialt kan konstateres, at bakkerne faktisk er blevet renere efter at lodsejerssammenslutningen har igangsat de årlige oprydningsfelttog, gennemføres der også i 1997 et sådant, atter støttet af Aalborg Kommune.

Således opstilles der på parkeringspladsen ved Brødland tre containere i perioden

Mandag den 14. - søndag den 20. april 1997.

Skulle nogle skulle have lyst til at bistå bestyrelsen med oprydningen, kan man henvende sig til E. Gotfredsen på telefon 98 26 22 03.

Som generel oprydningsdag fastsættes lørdag den 19. april med mødetidspunkt kl. 1000. Kl. 1330 samles deltagerne i oprydningen på Brødland P-plads.

INDKALDELSE TIL GENERALFORSAMLING.

Lodsejerssammenslutningens ordinære generalforsamling finder sted

onsdag den 9. april 1997 kl. 1900 på Sulsted Kro

med følgende dagsorden:

1. Valg af ordstyrer.
2. Formandens beretning om sammenslutningens virksomhed i det forløbne år.
3. Forelæggelse af revideret regnskab til godkendelse, herunder forslag om anvendelse af overskud eller dækning af tab.
4. Indkomne forslag.
5. Valg af 3 bestyrelsesmedlemmer og en suppleant.
På valg som bestyrelsesmedlem er:
Niels Bundgaard (der ikke modtager genvalg)
Werner Davidsen og
Ebbe Gotfredsen.
På valg som suppleant er:
Poul Erik Pedersen.
6. Valg af revisor.
På valg er: Martin Søndergaard.
7. Fastsættelse af kontingent for indeværende år.
Bestyrelsen foreslår uændret kontingent på 100 kr.
8. Eventuelt.

I forbindelse med generalforsamlingen er der foredrag af museumsleder Ketty Johansson, Sundbysamlingerne. Se omtalen heraf andetsteds i bladet.

Der vil blive lejlighed til at købe kaffe, the, øl og vand samt et stykke mad.

Med venlig hilsen

Tage Kragbak

NOGET OM HAMMER BAKKERS VEJE.

Helt fra oldtiden har Hammer Bakker været et vejknudepunkt for trafikken fra syd og mod nord samt fra øst mod vest, selv om hovedadgangsvejen til Vendsyssel oprindeligt ikke gik over Aalborg, men over Aggersund, Lerup, Tranum til Børglum og Hjørring. Men i ca. 1000 år har alfarvejen fra Aalborg og Sundby trukket sit spor over Loftbroen ikke så langt fra gården Engholm, og derpå direkte mod Hammer Bakker. Efter Langebrokro delte vejen sig i et spor mod Sæby, mens hovedsporet førte midt igennem bakkerne over Ørndal og derpå tæt forbi Hammer Kirke og Hammergård til Bilidt Kro. Sæbyvejen gik i syd-kanten af bakkerne til Attrup og derpå videre mod Hjallerup.

Et af de tidlige kort som viser vejene i Hammer Bakker er tegnet af P. Harboe og udgivet i 1791 af det Kongelige Videnskabernes Societets Direction. Udsnittet som dækker Hammer Bakker er gengivet på modsatte side. Og af dette kan ses, at bakkerne på dette tidspunkt er uden skovbevoksning undtagen lidt skov ved Ørndal. Ellers ligger det omfattende bakkeområde frit uden at øjet hindres udsigten.

Alfarveje og Kongeveje.

Begrebet Alfarvej (alvej, adelvej, adelfarvej) kendes fra Jyske Lov: "athæl vegh" og må opfattes som en vej imellem adelbyer = moderlandsbyer. Kongevejsnavnet kan henføres til samme Jyske Lov hvor de større veje omtales som "kongens hærre strathæ" = kongens hærvej. I ældre tid anvendte man også begrebet herredsvej for en vej som førte til herredets tingsted.

Når vejen igennem Hammer Bakker har fået navnet Kongevejen må det skyldes benævnelsen fra Jyske Lov, og ikke de i det 16. og 17. oprettede Konge-



Videnskabernes Societets kort fra 1791. Vejsystemet i Hammer Bakker står klart med vejene mod Hjørring og Sæby, men også de mindre veje mod Hørsens og Sulsted, Vang og Vestbjerg.

veje, som netop blev oprettet af kongerne til deres egen anvendelse og for hvilke der herskede særlige retslige forhold og regler for benyttelse. Og ingen af disse veje blev anlagt i Nordjylland. Men at danske konger har benyttet Kongevejen i Hammer Bakker er hævet over enhver tvivl. Vi ved således, at Christian III under et besøg i Aalborg i dagene 12 - 24 februar 1546 aflagde besøg blandt andet i Hammer Kirke og muligvis også Sulsted Kirke, og at der foreligger information om, at han overnattede hos den første reformerte præst, Herman Kortsen på Hammergeård. Han var iøvrigt blevet sognepræst i alle fire sogne omkring Hammer Bakker: Sulsted, Ajstrup, Horsens og Hammer. Reformationen havde skabt mangel på præster.

Kongen kom til Aalborg på hesteryg, hvorfor det må antages, at han på tilsvarende vis har passeret Kongevejen. Og han er næppe den første konge som har passeret vejen.

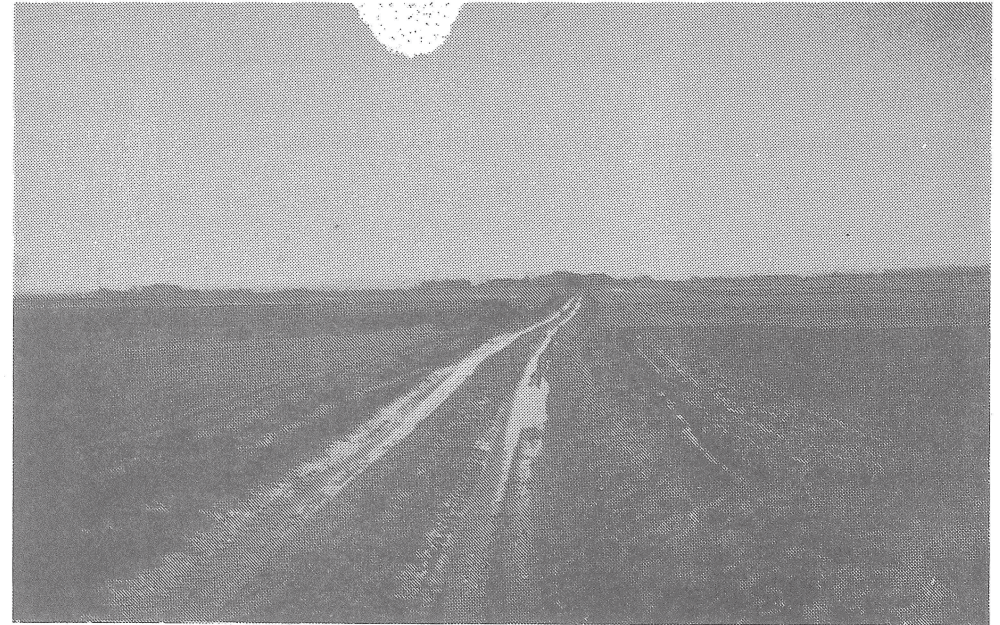
Kongevejen i Hammer Bakker.

Kongevejens historie er meget vel beskrevet i såvel Hedins bog om Hammer Bakker og Chr. Petresch Christensens lille bog om Hammer Bakker i gamle dage. Og noget nyt kan næppe bringes frem vedrørende emnet. Alligevel er det tankevækkende, at netop vejene i Hammer Bakker, helt fra oldtiden har båret trafikken imellem Vendsyssel og det øvrige land. Kongevejen har, som Hærvejen længede mod syd, ikke været et spor igennem bakkerne, men mange spor ved siden af hinanden. Når et spor var kørt op og gjort ufarbart, anlagde man straks et nyt spor ved siden af. Derfor kan man endnu idag iagttage flere parallelle spor ved siden af hinanden som alle hører til Kongevejen.

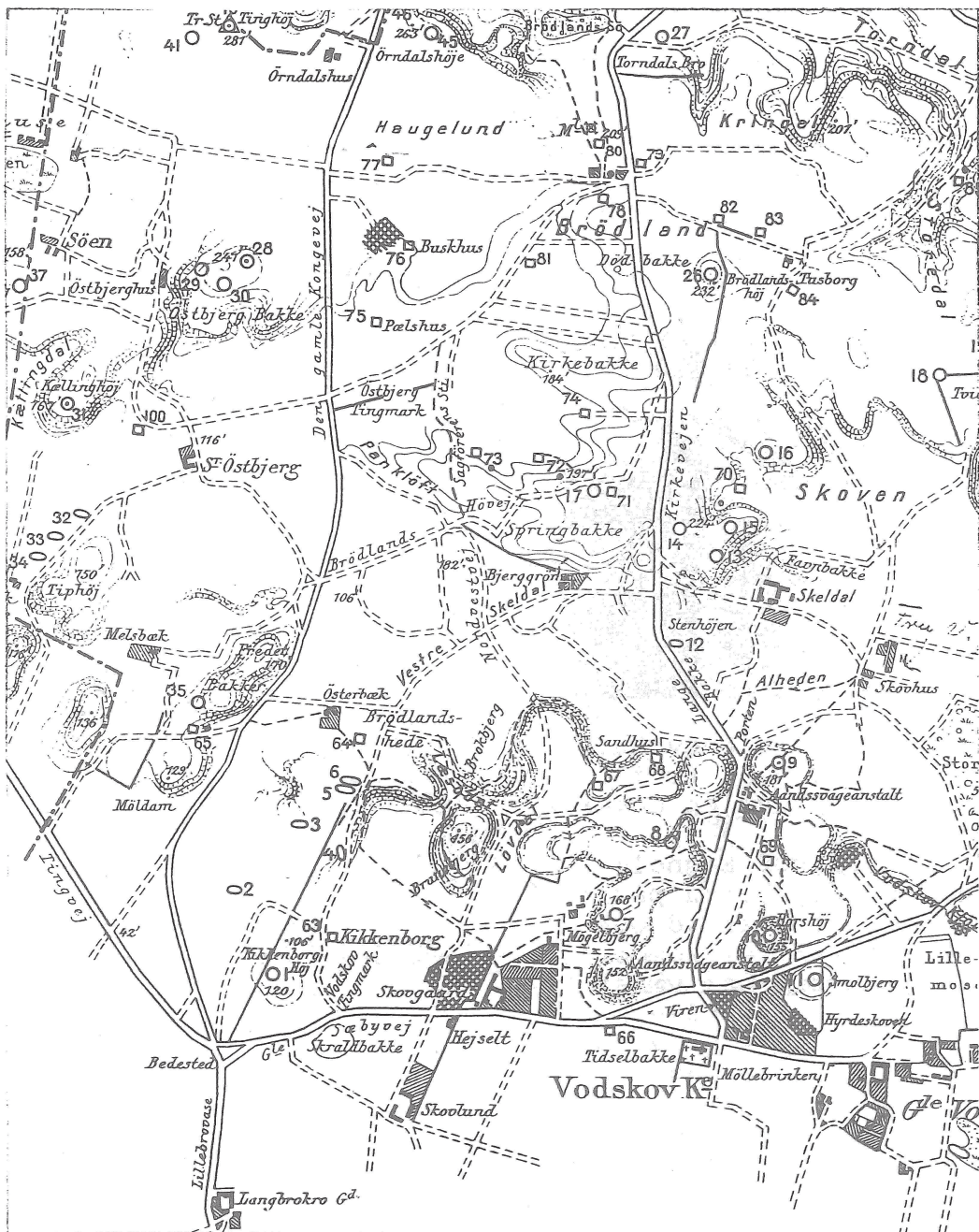
Når de rejsende som skulle mod nord fra Aalborg havde passeret færgefarten i Sundby, fortsatte de ud

over det flade område langs med nordsiden af Limfjorden igennem landsbyen Uttrup.

Godt fem kilometer fra Sundby blev trafikken ført over Lerbækken ad Loftbroen, eller Løfte Broe som den hed i 1791. Navnet hentyder til, at der er luft under den. Herfra tager trafikken direkte sigte på midten af Hammer Bakkers iøjnefaldende massiv som længe har været synligt ude til venstre.



Langebrokevej set mod syd i februar 1997. I baggrunden gården Engholm og bagved skimtes Aalborg.



Vejstykket som blev kaldt Lillebrovase. Langebrokro lå lige til venstre i billedet. I baggrunden ses stedet hvor vejen deler sig i tre retninger.

Vejen fra hvor Engholm Gård ligger idag, og op til Langebrokro, betød passage af et sejt vejstykke på ca. to kilometer ud over det flade moseområde. Navnet Langebro kan vel komme af, at vejen i et forløb omkring Loftbro har været belagt med brosten.

Så sent som i 1960-erne lå brolægningen der endnu med tydelige aftryk af vognenes hjul. Måske ligger brolægningen der endnu.

Hvor terrænet hæver sig ind mod bakkerne, kom Langebrokro til at ligge. Den 3. juli 1743 fik ejeren af Gammel Vraa kongelig brev på "indtil videre udi Hammer Sogn at lade holde et Kro- eller Værtshus"... her ved kongevejen.

Kongevejens forløb fra Langebrokro Gaard til Ørndelshus. Kortene er fra Hedins bog om Hammer Bakker fra 1931. (Karen Palsgaard del.)

Allerede i 1765 brændte den første kro, men en ny blev hurtigt bygget. Den sidste kromand blev Jens Sørensen, som drev kroene frem til at den nye Sæbyvej blev taget i brug.

Efter passagen af Lillebrovase kom man frem til, hvor vejen delte sig i tre grene. Hovedgrenen gik igennem bakkerne og var hovedvejen i Vendsyssel, Kongevejen, mens en gren gik mod vest over Mejlsted og Vang ud på den langstrakte bakke som førte til Biersted og Aaby. Den sidste gren fulgte bakkernes sydlige begrænsning til Attrupgaard hvor vejen spaltede sig i en vej som gik mod sydøst over Horsens og Vester Hassing til Hals, og en vej som gik sydøst om Storskoven til Sæby og Fladstrand.

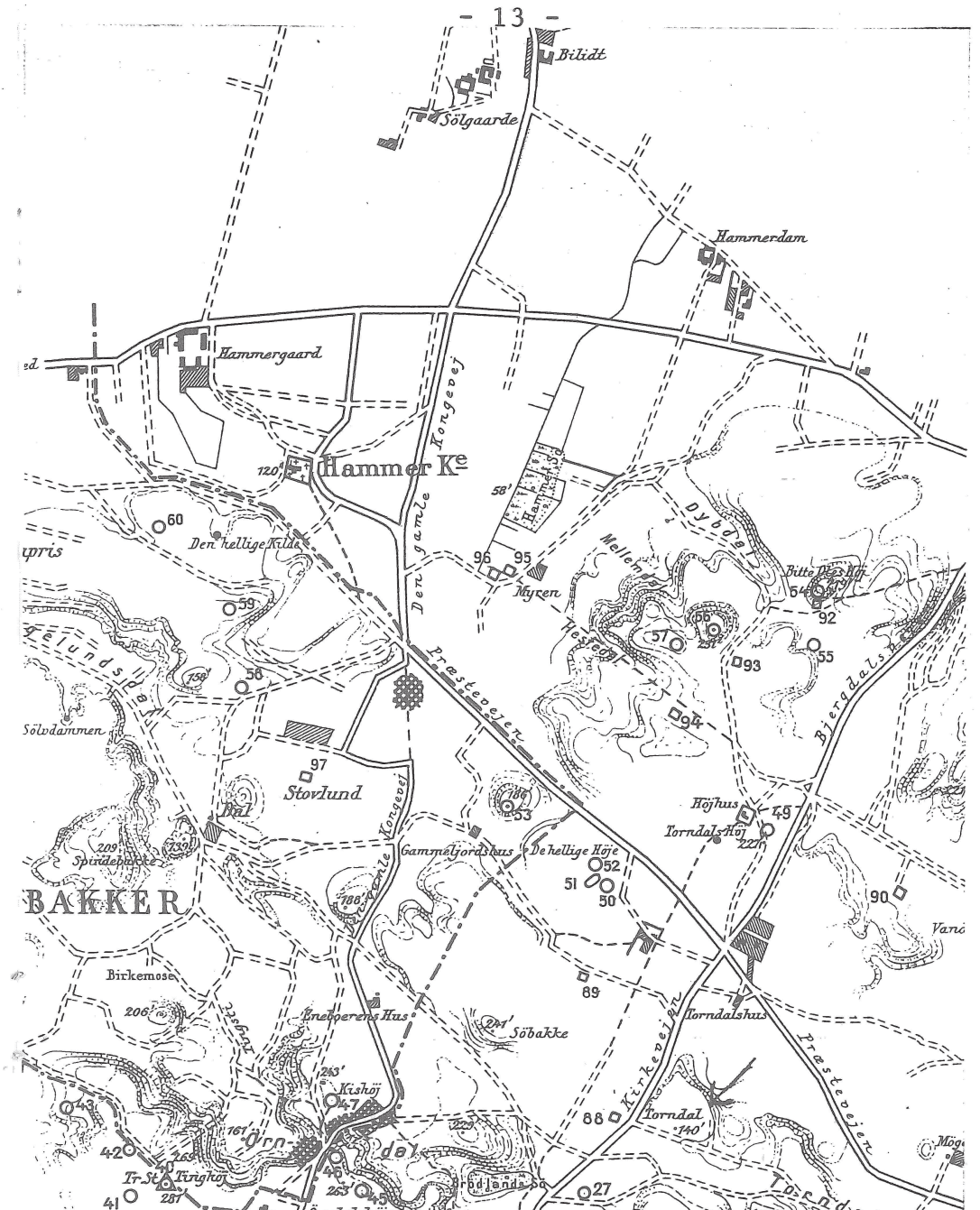
Ca. 6. kilometer har distancen været igennem bakkerne ad Kongevejen til den næste kro, Bilidt ved Hammergaard. Denne kro er betydelig ældre end Langebrokro, idet Hedin fortæller, at den allerede lå her i 1644. Denne kro dækkede også den øst-vest gående trafik som med tiden kom til at gå i nordkanten af bakkerne.

Vedligeholdelsen af Kongevejen.

At vejene var vanskelige at befærde findes der mange vidnesbyrd om. I perioder var vejene ufarbare, og kun passable på hesteryg eller til fods.

Om Kongevejen i Hamme Bakker skriver R. Mejborg fra "Landsbyskomageren Jonas Stolts Optegnelser:

"På befærdede hedestrækninger, løb mangfoldige hjulspor, som i tidens løb var blevne dybere. Endnu i mands minde var der fra Hjørring til Aalborg kun en sådan hedevej, og der var sporene efter gamle folks sigende så dybe, at vognene ikke kunne vige ud af dem; skete det, at to køretøjer mødtes i samme spor, måtte folk stå af og hjælpe hinanden med at løfte den letteste af vejen".



Kongevejens forløb fra Ørndal til Bilidt Kro. Præstevejen mod Horsens fremgår tillige i sit vestligste forløb. Vejen imellem Grindsted og Sulsted gik tidligere igennem hovedbygningen og avlsbygningerne på Hammer-

En anden beskrivelse af vejforholdene i Hammer Bakker gengives af provst Frederik Nielsen fra Aasted der omkring 1830 i påsken rejste hjem fra Aalborg til Hjørring. Han skriver blandt andet: "Der var en karavane af en halv snes vogne, og det var nødvendigt for at hjælpe hverandre. I begyndelsen gik det godt af en grusvej - Langbrovase, - så kom vi ind i de vilde, øder Østbjerg Bakker. Der var en berygtet hulvej, skjult af krat, hvor to vogne ikke kunne komme forbi hinanden, og hvor der taltes om overfald og røverier. En mand sendtes forud for at afsøgeterrænet og se, om der kom vogne. Så kørtes atter, indtil en vogn væltede. Man havde for det tilfælde en stærk sele med, et par heste spændtes for og kørte vognen op. Så holdtes et langt råd om, hvor man skulle kjøre, tilhøjre eller tilvenstre, eller som det hed, fjerner eller nærmer. Så kom karavanen i gang. Kjørte så en vogn fast, spændtes fire heste for, for at drage den op af sølen. Vi passagerer havde fornøjelsen af spadsere næsten hele vejen. Langt ud på aftenen havde vi tilbagelagt de to mil til krogen "Bilidt", hvor man så overnattede".

Altså en dagsrejse fra Sundby til Bilidt nord for Hammer Bakker.

Vedligeholdelse af vejene var et stor problem. Chr. III havde veje og broer skulle vedligeholdes af egnens beboere under tilsyn af lensmanden.

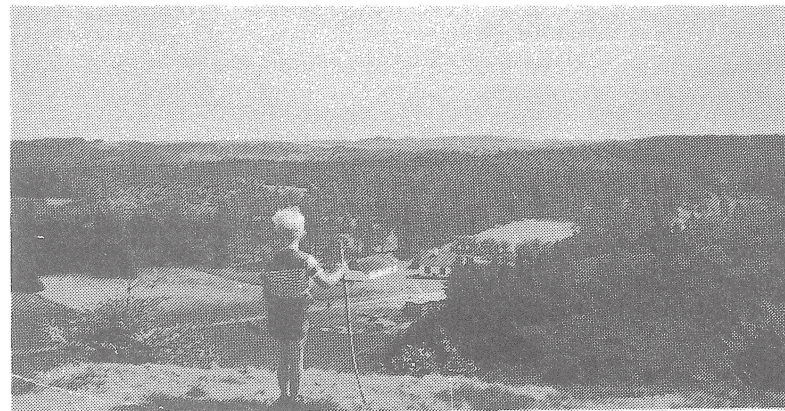
Men det var svært at få udført i praksis. Fra tid til anden holdtes der vejsyn. Sognene havde hver ansvaret for vedligeholdelsen af et vejstykke. Grev Holck til Gl. Vrå havde ansvaret for Loftbro. Kongevejen i bakkerne skulle vedligeholdes af Sundby, og længere mod nord skulle Sulsted, Ajstrup og Horsens sogne stå for vedligeholdelsen.

Om trafikintensiteten får man et indtryk af igennem pastor Henrik Stampe der i 1690 skrev, at der var rejssende både dag og nat på Alfarvejen.

I 1695 blev Vendsyssels hovedveje opmålt af kongen. I juni måned gennemkørte og opmålte Kgl. Søcart's Directeur Jens Sørensen vejen fra Sundby til Skagen via Hjørring, og derpå vejen fra Hals til Thisted. På grundlag af opmålingerne blev der udgivet et afstandskort i 1697. Milestens- og fjerdingvejstensplaceringerne blev under opmålingerne udpegede. C. Klitgaard oplyser i sin bog "Vendsysselske Veje" at hovedvejene var blevet forsynet med mile- og fjerdingvejpæle i 1680-erne, men det må formodes at dette først er sket efter opmålingerne var gennemført. 1. Milestenen kom til at stå netop hvor vejen delte sig i tre grene ved "indkørslen" til Hammer Bakker.

Langelundsvejen.

Vejen, som drejer mod nordøst fra Kongevejen, i sit første forløb som en hulvej, må være en ganske gammel vej. Den trækker sit spor forbi Dal Plantørbolig, og går derpå norden om Spindebakken og følger Langelundens nordside næsten til Sulsted kirke.



Sulsted præstens søn, Jørgen Naamansen, står på Spindebakken den 8. august 1940, og nyder udsigten ned over Dal plantørbolig hvor Langelundsvejen passerer.

Hvilken trafik vejen har taget er svært at vurdere; det kan have været trafik fra Gl. Vrå og Ajstrup og Sulsted i en senere periode.

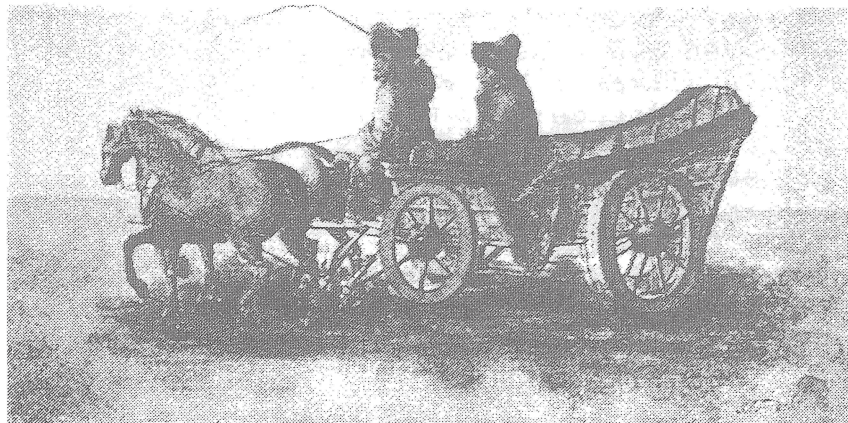
Staprisvejen.

Vejen forløber fra Kongevejen, norden om Helene Kilde og videre mod vest. I sit sidste forløb er vejen idag forsvunden, men har endnu i dette århundrede været ført helt frem til Korsbrovejen ved Staprisgårdene.

Vejen er taget med på Videnskabernes kort fra 1791 og må derfor formodes at have været en vej af en vis betydning.

Ifølge professor J.T. Lundbye har der i oldtiden gået en vej fra Hellevad over Ørum til Grindsted ved Hammer Bakker. Denne vej har derpå gået igennem bakkerne sønden om Sulsted og norden om Mejlsted til Biersted og virede vestpå. Hvor vejen har haft sit forløb i gennem Hammer Bakker kan vi kun gisne om. Kun kan vi være ret sikre på, at den har gået fra vadested til vadested placeret så tørt som muligt og, naturligvis, anlagt så kort som muligt.

Vejen kan være den gamle oldtidsvej. Den har under alle omstændigheder ført ind til Helligkilden fra såvel øst som vest, og kilden har været brugt forud for den kristne periode.



Præsteveje.

To veje i Hammer Bakker har båret eller bærer navnet Præstevejen. Begge udgår fra Hammergaard, præstens bolig helt frem til omkring 1880. Og præsten var sognepræst i de fire sogne fra reformationen helt frem til 1760 hvor embedet blev delt i to pastorater.

Den ene Præstevej går fra Hammergaard over Hammer Kirke, Tusborg, syd om Møgellose mod Horsens Kirke. Det berettes, at sognepræsten i Horsens-Hammer sogne i perioden 1841-1854, pastor Rasmus Vilhelm Balslev, enten kørte den knapt 1½ mil til Horsens Kirke i Sognevognen eller, da han var en god rytter, red distancen på en af de to dragonheste han rådede over, når præstevejen især om vinteren var gjort ufarbar. På gården var der iverdigt ca. 10 heste med plage og føl, 12-14 køer og lige så mange stude samt ca. 30 moderfår som om sommeren, under opsigt af fåredrengen, afgræssede bakkerne sønden for Hammergaard. En rigtig præstegård med stort folkehold og mange dyr.

Fra Hammergaard har der i tidligere tid løbet en vej til Sulsted Kirke som også blev omtalt som Præstevejen. Vejen var gennem årene svundet ind til en smal sti, men i 1970-erne blev vejen genåbnet i forbindelse med at vejen forbi Dal plantørbolig blev lukket for gennemkørsel. Den fremtræder idag som en bred makadimiseret vej, som tilsikrer de vejfarende, der søger igennem Hammer Bakker, at de ikke behøver at forlade deres køretøjer under passagen af bakkerne. I det sidste tilvoksede forløb mod Hammergaard, vil man stadig i skoven kunne se hvor vejen har gået. Om præsternes vilkår i Vendsyssel skrev biskop Bircheroth i 1674 følgende: "snesmeltingen har medført oversvømmelser alle vegne så store, at vejfarende og i særdeleshed præsterne, som skulle på rejse til deres annekskirker, ikke uden vanskelighed og farlighed, kunne komme frem".



Fredederik de Wit's kort over Jylland fra 1680. Her nævnes følgende lokaliteter fra Hammer Bakker: Vodskov, Sulsted, Hammer, Kier Heredssting og Brødland.

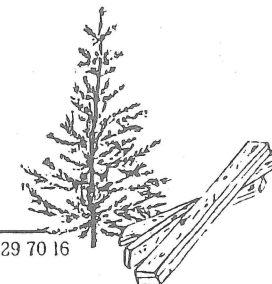
Kildemateriale til omtalen af vejene i Hammer Bakker:

- Niels Hedin: Hammer Bakker. Nørresundby 1931.
- C. Klitgaard: Vendsyssleske Veje. Fra Middelalderen til ca. 1860. Hjørring 1936.
- Chr. Petresch Christensen: Nørresundbys Historie indtil 1701. Aalborg 1921.
- Chr. Petresch Christensen: Hammer Bakker i gamle dage. Aalborg 1965.

- Prof. J.T. Lundbye: Studier over vejenes udvikling i Vendsyssel i oldtiden. Vendsysselske Årbøger 1923.
- Alex Wittendorff: Alvej og Kongevej. Københavns Universitet 1973.
- Erling Pade: Milevognen. København 1976.
- Thorkild Gravlund: Herredsbogen, Jylland. København 1930.
- Torben Topsøe-Jensen: Ad hjulspor og landeveje. København 1966.
- Kortudsnit er taget dels fra Hedins bog om Hammer Bakker, og dels fra Videnskabskabernes Societets kort over Vendsyssel ved P. Harboe, 1791.

KURT'S SAVVÆRK/ TØMMERHANDEL

v. Kurt Jensen · Søhusevej 54 · Hammer Bakker · 9380 Vestbjerg · Tlf. 98 29 70 16



TRÆ købes, evt. på roden, også mindre partier.

OPSKÆRING af tømmer.

SALG af tømmer, brædder og lægter direkte fra savværket.

Fredag kl. 12.00 - 18.00

Lørdag kl. 08.00 - 12.00

eller efter aftale på tlf. 98 29 70 16

(bedst mellem kl. 18 - 20).